



Neuv'Echos

Juillet 2024 n° 78

Périodique d'informations des Neuvecellois
www.mairie-neuvecelle.fr  Mairie Neuvecelle

Agenda de l'été

MARCHÉS NOCTURNES

Dès le 2 juillet, tous les mardis
Grande rive

ÉLECTIONS LÉGISLATIVES

1er tour : 30 juin,
2e tour : 7 juillet

KERMESSE ANNUELLE

9 juillet - Place de l'Église

SOIRÉE FESTIVE

13 juillet - Parc Clair Matin

FÊTE DU 14 JUILLET

14 juillet - Parc Clair Matin

EXPOSITION "L'ART S'EMMÊLE"

Du 23 juillet au 4 août
Salle d'Animation de Neuvecelle

VIDE-GRENIERS

4 août de 10h à 18h
Place de l'Église

JOURNÉES DU PATRIMOINE "FÊTE DU PAIN"

Du 11 au 23 septembre
Salle d'Animation

BRICOLAGE DE RENTRÉE

14 septembre à 10h30

LECTURE THÉÂTRALISÉE

DES VIES À L'ENVI
27 septembre à 19h

LOCAL NLC

ESPACE DE GRATUITÉ

Chaque 1^{er} samedi matin de
chaque mois

COURS DE CONVERSATION DE FRANÇAIS LANGUE ÉTRANGÈRE

Lundi de 9h à 10h

LES ACTIVIT'HÉ

Lundi de 14h à 16h30

CLUB DE TAROT

Lundi de 14h à 16h30

LES JEUX-DI APRÈS-MIDI JEUX

Chaque jeudi de 14h à 16h30

BALADE NATURE

Chaque vendredi de 14h à 16h
Et bien plus...

À VENIR

FORUM DES ASSOCIATIONS

6 septembre de 16h à 20h
Neuvecelle

MÉDIATHÈQUE

PARTIR EN LIVRE (dès 3 ans)

10 juillet à 15h30

EXPOSITION D'ŒUVRES DE BRIGITTE ROCHAS

Du 3 juillet au 21 septembre

Équipe de rédaction : Nadine Wendling, Serge Becavin, Caroline Biétry, Olivier Dupraux, Fabienne Gamblin, Anthony Gavet, Béatrice Gauthier, Aurélie Jacquier, Maud Perrot, Damien Rouvière, Bénédicte Tracq, Pierre-Étienne Pollez.

Mise en page : CTOCOM
Impression : LG impression
Papier FSC - Tirage 1 700 ex
Dépôt légal : juin 2024.

Mairie de Neuvecelle - 42 avenue de Verlagny, Neuvecelle
Tél. : 04 50 75 03 45 - mairie-neuvecelle@wanadoo.fr
www.mairie-neuvecelle.fr

Éditorial

Chères Neuvecelloises, Chers Neuvecellois,

À l'heure où j'écris cet éditorial, la politique nationale française est en plein marasme. Après les résultats des élections européennes, le Président de la République annonce une dissolution historique et immédiate de l'Assemblée Nationale, totalement dans la précipitation.

Cette période politique nationale est bien sombre. Aux élections européennes, il est historique à Neuvecelle qu'un parti politique d'extrême droite remporte la majorité des voix des électeurs.

J'entends la colère et la protestation dans ce vote, mais je ne peux pas me résoudre à croire au vote idéologique. Je ne le crois pas. La complexité de la puissance politique nationale et européenne a distendu la proximité de l'électeur à l'exécutif, mais pas que. La richesse des débats est absente, la guerre de la communication numérique fait la part belle aux extrêmes, qui savent manier cet outil puissant, la simplification des messages fait le buzz. La nuance, la modération et l'écoute ne semblent plus être au goût du jour.

À notre niveau municipal, avec toute l'équipe des élus, nous nous efforçons humblement mais avec force et conviction, de servir la commune et ses habitants et, je l'espère, de donner du sens au mot politique locale, c'est-à-dire l'organisation de la cité.

Au-delà des enjeux nationaux et européens, notre priorité est Neuvecelle. Notre engagement est de cultiver le lien social, d'améliorer les services publics locaux et de développer des projets qui bénéficient à notre village et à vous directement. Nous avons réceptionné dans les temps la 1^{re} tranche des travaux de sécurisation de la RD1005 à Grande-Rive, les travaux du Parc de l'Abbaye se poursuivent non sans difficultés techniques, le Parc de Neuvecelle fera l'objet d'un plan de gestion exigeant et ambitieux dans le cadre de son label « Espace Naturel Sensible » avec comme partenaires la CCPEVA et le conseil départemental de Haute-Savoie, enfin des jardins familiaux verront le jour pour bénéficier aux habitants qui souhaitent cultiver leur potager et qui ne disposent pas de jardin.

Votre participation et votre voix sont essentielles. C'est ensemble que nous pouvons bâtir un avenir prometteur pour Neuvecelle, un avenir où chaque habitant se sentira entendu et impliqué. Continuons à travailler main dans la main pour notre commune, pour que chaque jour nous puissions vivre mieux, plus sereinement, et avec plus de solidarité.

Comme à l'accoutumée, je vous invite à nous retrouver lors de nos manifestations estivales comme les marchés nocturnes, par exemple, et à continuer à nous faire part de vos idées et de vos préoccupations. Ensemble, nous pouvons faire de Neuvecelle un exemple de démocratie locale vivante et dynamique. Prenons soin de notre village.

Merci pour votre confiance et votre engagement.

Très bonne lecture,
Amitiés,



Nadine Wendling

Mairie Echos

■ UN NOUVEAU CHEMINEMENT PIÉTON AU PARC CLAIR MATIN

Un cheminement de 150 mètres de long a été créé permettant de rejoindre le Parc Clair Matin par le bas (liaison entre le parc et l'avenue d'Évian).

Ce sont pas moins de 18 marches en chêne qui ont été installées sans compter les matériaux pour permettre le tracé de ce nouveau chemin.

Ces travaux ont nécessité 6 jours de travail par les membres de l'association Lou Vionnets accompagnés par les services techniques de la commune qui ont fourni le matériel nécessaire.

Merci à tous pour cette belle réalisation qui contribue à améliorer les cheminements piétons sur la commune.



■ LE PARC DE NEUVECELLE, EN VOIE DE CLASSEMENT ESPACE NATUREL SENSIBLE

La municipalité a entrepris au début du mandat en cours la démarche de classer le Parc de Neuvecelle en tant qu'Espace Naturel Sensible Objectif.

Ce classement vise à préserver la qualité du site, des paysages, des milieux et habitats naturels.

Ce parc étant une zone humide remarquable, cela permettra d'entretenir les mares, les espèces végétales (élimination de certaines espèces invasives, replantation d'espèces endémiques...), de marquer les chemins de façon plus claire et de supprimer ceux superflus, entre autres.

Ce projet est porté par la Commune et par la CCPEVA.

En préalable aux travaux paysagers, nous sommes dans l'obligation de supprimer la ligne électrique aérienne venant de Valère qui dessert les habitations nord du parc. Cette ligne aérienne sera remplacée par une ligne enfouie raccordée à celle de Verlagny, au niveau de la patte d'oie, carrefour de l'avenue de Verlagny et chemin du bois de Maraîche.

Ce réseau accueillera donc les lignes électriques ENEDIS, ainsi que les lignes téléphoniques et la fibre optique.

Ces travaux sont financés par la Commune et le SYANE, syndicat qui accompagne la commune dans les travaux de nature électrique, téléphonique, lumière notamment.

Le coût total est d'environ 202 300 € dont 119 700 € à la charge de la commune et 82 600 € à la charge du SYANE.

L'organisation des travaux de voirie

Ils seront réalisés par la société Degenève et débuteront la première semaine de juillet. Une suspension est prévue du 12 juillet au 2 septembre. La fin estimée est prévue le 13 septembre.

Les branchements de réseaux s'étaleront ensuite entre octobre et décembre pour respecter les délais légaux.

Durant le temps de ces travaux, l'accès au parc de Neuvecelle sera modifié : le chemin du bois de Maraîche sera fermé à la circulation de début juillet jusqu'à mi-septembre. Si l'avancée des travaux le permet, nous envisagerons de le rendre accessible durant 3 semaines au mois d'août (du 12 au 31 août).

Pendant toute la période de travaux, la circulation sera réglemée pour les riverains avec des tranches horaires de circulation, avant 8h30 et à près 17h. Ces créneaux seront confirmés avant démarrage des travaux.



■ L'EAU POTABLE, PRÉSERVONS-LA POUR L'ESSENTIEL !

Malgré le temps pluvieux qui a ponctué notre début d'année, nous devons rester vigilants quant aux réserves en eau et à la protection de nos nappes phréatiques.

Les stocks d'eau peuvent vite baisser avec de fortes chaleurs et nous contraindre à revoir notre usage de l'eau potable.

N'attendons pas la sécheresse ou la canicule, nous avons déjà commencé à adopter les bons gestes dans l'utilisation de l'eau potable au quotidien, continuons !

Dans le cas où la Préfecture de Haute-Savoie mettrait à nouveau en place des mesures de restrictions, nous ne manquerons pas de vous en informer.



■ PLAN CANICULE, FAITES – VOUS CONNAÎTRE

Dans le cadre du plan national de prévention contre la canicule, les personnes de plus de 65 ans isolées et/ou handicapées & plus de 60 ans reconnues inaptes au travail, résidant à leur domicile, **peuvent se faire connaître auprès du CCAS de Neuvecelle** (42 avenue de Verlagny 74500 Neuvecelle, Tél. : 04 50 75 03 45 ou mail: mairie-neuvecelle@wanadoo.fr) afin d'être inscrites sur un registre nominatif confidentiel.



Ce fichier permet, en cas de déclenchement du plan canicule par le Préfet, de vous contacter pour s'assurer de votre état de santé et sera détruit ensuite.



Télécharger le coupon réponse en flashant le QR code

■ PASSAGE AU PRÉ-PAIEMENT POUR LES SERVICES PÉRISCOLAIRES

A la demande du trésor public, le service comptable de la mairie et notre directrice des services périscolaires **nous mettons en place le prépaiement dans le logiciel e-ticket dont l'objectif premier est d'améliorer la qualité et le temps de gestion très chronophage.**



Cela nous permettra notamment de régler le problème des nombreux impayés (depuis Septembre 10 114 € avec un solde de 5 848 € depuis 2019) auxquels nous devons faire face.



Ce système permet aussi à tous de pouvoir bénéficier des services.

En lien avec le prépaiement nous instaurons un forfait pour la garderie, cela permettra une simplification du travail des agents d'animation de la garderie et permettra de redéployer le personnel pour se consacrer uniquement aux enfants.

Depuis la municipalisation des services en 2018 nous n'avions pas mené de réflexion sur les tarifs. Ces 2 principes sont utilisés par plusieurs communes de la CCPEVA avec des retours positifs.

Ces changements ont pour but d'améliorer le fonctionnement des services périscolaires (plus de temps pour notre directrice pour mener des projets) et pour que le personnel puisse se consacrer totalement aux enfants.



■ AVOIR SON JARDIN FAMILIAL À NEUVECELLE, C'EST POUR BIENTÔT !

En ce début de printemps, nous travaillons sur le projet de mise à disposition des neuvecelloises et neuvecellois une vingtaine de parcelles d'environ 100 m² pour des jardins familiaux.



Ce projet débute et pourrait être installé sur un terrain réservé au-dessus de la Chapelle de Maraîche.



Une charte de fonctionnement et un règlement seront mis en place afin de fixer les critères d'attribution des parcelles et les règles de fonctionnement.

En fonction du nombre de candidatures et de l'avancement du projet, la mairie, en lien avec l'association l'Agastache, proposeront des réunions d'information.

Ce projet vous intéresse? Vous souhaiteriez candidater pour exploiter un jardin familial? N'hésitez pas à vous faire connaître auprès de la mairie (mairie-neuvecelle@wanadoo.fr) ou de l'Agastache (contact@lagastache74.fr).

Plus nous serons nombreux, plus la concrétisation se fera rapidement avec l'aide de tous.

On compte sur vous !

■ LA CÉRÉMONIE COMMÉMORATIVE DU 8 MAI 1945

Le devoir de mémoire qui se perpétue à Neuvecelle à l'occasion de la cérémonie commémorative du 79^e anniversaire de la Victoire du 8 mai 1945. Cette cérémonie a permis de réunir les Neuvecelloises et Neuvecellois entourés des enfants de l'École qui ont chanté la Marseillaise, les jeunes du Conseil Municipal des Jeunes, les porte-drapeaux et anciens combattants, l'Harmonie d'Évian ainsi que les représentants des autorités locales.

L'association des jeepers était à nouveau présente avec les véhicules militaires exposés.



Mairie Echos



■ RÉDUCTION DES CONSOMMATIONS DE L'ÉNERGIE COMMUNALE

La consommation d'énergie de la commune représente environ 800 000 kWh pour 112 t de CO₂e, soit l'équivalent de la consommation de 80 ménages.

Le gaz, utilisé pour le chauffage, représente 54 % de l'énergie et 83 % de l'empreinte carbone. L'électricité représente 46 %, une majorité étant utilisée pour l'éclairage public (27 % du total), le reste pour le fonctionnement des bâtiments (école, mairie, salles communales...). À ce total s'ajoutent environ 100 kWh de carburant (10 000 l) pour les véhicules (bus scolaire, véhicules des services techniques, etc.).

La facture énergétique annuelle représente environ 200 000 €, soit environ 4,5 % du budget de fonctionnement dont la majorité pour le chauffage des différents espaces municipaux.

Actions de réduction

Afin d'identifier les actions les plus pertinentes à mettre en place, le premier axe de travail a consisté à l'analyse détaillée des consommations pour chaque source d'énergie : analyse de la saisonnalité (été / hiver), des conditions extérieures (comparaison des DJU - degré jour unifié - permettant de comparer la température à une température de référence de 18° et de quantifier l'évolution des besoins de chauffage) de l'utilisation de bâtiments (ex : planning des activités associatives) et des puissances instantanées atteintes.

Une fois les principaux postes de consommation mieux appréhendés, la mairie, la commission d'économies d'énergie avec le comité consultatif, les actions ont été définies ainsi :

- Les actions de sensibilisation des utilisateurs : par exemple,

la sensibilisation aux bonnes pratiques des salles communales des utilisateurs des salles communales

- Les actions de réglages et d'optimisation : par exemple, la programmation des chaudières sur des modes occupés / veille, la programmation des éclairages publics,
- Les investissements visant à mettre à jour et améliorer les équipements et/ou à réduire les consommations : par exemple, le remplacement d'une chaudière par un équipement de nouvelle génération, ou des actions d'isolations.

Au-delà de la rénovation de l'école qui a permis de fortement réduire sa consommation, les actions suivantes réalisées, ou en cours de réalisation, ont déjà permis une forte réduction de nos consommations, de l'ordre de 30 % entre 2021 et 2023 (400 000 kWh annuels, soit 30 %).

- animation des sujets énergies au sein de l'équipe technique municipale
- relamping des éclairages publics (lampes fluorescentes / sodium aux led et suppression) et - réduction de la durée d'éclairage public (11h à 5h du matin) : - 200 000 kWh / an
- mise à jour des réglages des températures de chauffage
- remplacement de la chaudière mairie
- remplacement des ballons d'eau chaude de la Salle d'Animation
- analyse des temps de présence et optimisation de l'utilisation des salles
- travail sur les consommations lors des vacances de l'ESP Milly.

Vous souhaitez connaître quelques bonnes pratiques pour la maison, flashez le code :



Anim' Echos

■ LOU NOVE CHATNI

Malgré la météo changeante, **notre vide-grenier du 5 mai** fut une vraie réussite : plus de 70 emplacements occupés et de nombreux badauds pour profiter des bonnes affaires proposées !

Forts de son succès, **nous avons aussi reconduit notre tombola**. Nous tenons à remercier chaleureusement tous les donateurs sans qui elle ne serait pas possible (liste complète sur Facebook et à l'école); ainsi que tous les acheteurs de tickets bien sûr !

TIRAGE À L'OCCASION DE LA FÊTE DE L'ÉCOLE. SAMEDI 22 JUIN.
SUPERS GROS LOTS À GAGNER!!!

TOMBOLA 2 €

1er LOT **ZOO PEAGRES - SAFARI**

SÉJOUR EN CABANE PERCHÉE

NUITÉE EN CABANE PERCHÉE
DINER + PETIT DÉJEUNER
2 JOURS D'ACCÈS AU PARC (VOITURE + À PIED)
+ ANIMATION TOUT ÂGE

BON SÉJOUR POUR 4 PERSONNES
TARIF MOYENNE SAISON. VALIDITÉ 1 AN. NON REMBOURSABLE

LOU NOVE CHATNI

EX: PARCS D'ATTRACTIONS, RESTOS, PARCOURS
AVENTURES, SOINS, JOUETS, LIVRES, ...
DES DIZAINES DE LOTS!!!!

APE NEUVECELLE
PARTIE À CONSERVER.

Fin juin, ce fut **une belle fête de l'école** qui enchantait enfants et parents.

Si la météo le permet, nous devrions encore égayer une de vos soirées lors d'un marché nocturne de Petite Rive !



C'est ensuite le mardi 17 septembre que nous vous donnons rendez-vous pour la 35^e rentrée de l'APE ! L'équipe va, comme souvent, évoluer. N'hésitez pas à la rejoindre, vous êtes les bienvenus ! Faites-vous connaître via les membres actuels du bureau ou par mail.

En attendant, très bonnes vacances à tous et à bientôt.

La team APE

Contact

lounovechatni@gmail.com / 64, chemin de chez Duret
74 500 Neuvecelle
facebook: APE Neuvecelle



L'École du Chat libre de Neuvecelle a enfin reçu en 2023 la reconnaissance d'Utilité Publique et de ce fait elle peut recevoir des legs et donations exonérés de tous droits de succession.


Nous accueillons de plus en plus de chats abandonnés ne vivant que de dons, nous avons besoin de votre générosité pour pouvoir prendre soins de tous nos minets, les dons en nourriture sont aussi les bienvenus. Nous cherchons aussi tout le long de l'année des bénévoles qui puissent nous aider les matins pour les nettoyages, nourrissage et soins des animaux. Si vous avez une ou plusieurs matinées de libre et que vous voulez apporter votre aide vous pouvez nous joindre au 04 50 75 02 58. La Présidente, Mme Dolciani Patricia, pourra vous répondre et vous donner tous les renseignements.

Nous remercions d'avance tous les généreux donateurs et les bénévoles qui font déjà partie de notre équipe et qui font un travail formidable, ainsi que ceux qui voudront faire partie dans le futur pour venir nous seconder.

La saison des chatons a déjà bien commencé et nous sommes aussi toujours à la recherche de familles d'accueil qui puissent biberonner ou sociabiliser ces jeunes minets pour pouvoir leur donner une chance de trouver rapidement une bonne famille.

Contact

Tél : 04 50 75 02 58 (Patricia Dolciani)

 Ecoleduchatdneuvecelle
ecoleduchat-neuvecelle.jimdofree.com



L'École du Chat Libre



Vous pouvez aider et soutenir l'École du Chat Libre en faisant des dons ou des legs.

Contact
L'École du Chat Libre de Neuvecelle
65 Impasse des Moines, 74500 Neuvecelle (près d'Évian)
Tél. 04 50 75 02 58

Affiliée à la Défense de l'Animal, Lyon, Association Loi 1901, reconnue d'Utilité Publique, de ce fait l'École du Chat peut recevoir des dons et des legs.

Prise en charge des chats abandonnés, perdus, délaissés, chats orphelins (par la disparition de leur maître). Ils sont accueillis dans une propriété close où ils peuvent s'ébattre en liberté dans un espace qui leur est entièrement consacré. Ils sont tous stérilisés et identifiés pour éviter leur prolifération, ont régulièrement un contrôle sanitaire et en hiver ils sont logés dans différents espaces chauffés.

Site
ecoleduchat-neuvecelle.jimdofree.com

Facebook
@ecoleduchatdneuvecelle

L'École du Chat Libre
est un lieu d'hébergement privé sans subvention où toutes les personnes qui travaillent sont bénévoles.

Dons
Ils sont les bienvenus en espèces ou par chèque. Les sommes perçues sont utilisées pour la nourriture, les frais vétérinaires, l'entretien de la structure, etc. Il vous sera remis un reçu fiscal pour pouvoir récupérer le 66 % lors de votre déclaration d'impôt.

Donations et legs
L'École du Chat Libre est affiliée à la « Défense de l'Animal », Confédération Nationale de Lyon reconnue d'utilité publique et de ce fait est habilitée à recevoir des donations et des legs, exonérés de tous droits de succession : l'intégralité de vos legs sera utilisée pour protéger les animaux et les dernières volontés du testateur seront respectées scrupuleusement.

Le Jardin des Sons

choeur mixte - Neuvecelle
<https://lejardindessons.wordpress.com/>

L'activité du Jardin des Sons a été intense pour ce 2^e trimestre :

- 27 et 28 avril 2024 : Participation à l'**Escale Gourmande**
- 5 mai 2024 : Participation à « **Printemps en C(h)oeur** » à Tully avec 5 autres Chorales



Concert du 5 mai à Tully

- Le 1^{er} juin 2024, participation, avec 2 autres chorales, aux **100 ans de la Voix du Léman** à la Cité de l'Eau à Publier.
- 23 juin 2024 : notre **sortie annuelle** en montagne.
- d'autres activités seront encore prévues à la rentrée.



Concert du 6 avril à Bernex

Contact

Secrétariat : 06 82 31 30 27

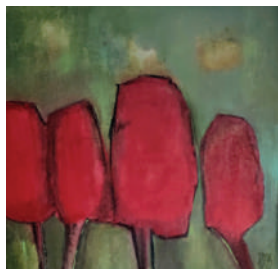
Mail : lejardindessons.neuvecelle@gmail.com

 Le Jardin des Sons
lejardindessons.wordpress.com

MÉDIATHÈQUE LA PARENTHÈSE

EXPOSITION D'ŒUVRES DE BRIGITTE ROCHAS

Artiste parisienne nouvellement installée dans le Chablais, Brigitte Rochas a son atelier sur Neuvecelle. Elle vient d'exposer récemment aux salons d'art contemporain du Luxembourg, de Zurich, de Strasbourg ou encore à Toulouse, et nous aurons l'immense privilège de proposer quelques toiles à la médiathèque du **3 juillet au 21 septembre**.



Vernissage en présence de l'artiste le vendredi 5 juillet à 18h.

PARTIR EN LIVRE



Dans le cadre de la dixième édition de la manifestation nationale Partir en livre, dont l'affiche a été réalisée par l'excellent Claude Ponti, les lectrices de Lire et faire lire proposeront une séance de lecture autour du thème choisi: « Sports & Jeux »

Mercredi 10 juillet à 15h30

À partir de 3 ans – gratuit sans inscription

DONNEURS DE SANG

Depuis février, nous avons participé à la fondue de l'amitié au service des kirs. Puis le point d'orgue a été l'**Escale Gourmande de fin avril** où nous avons confectionné **600 brochettes** de blancs de poulets pour servir 300 personnes, comme l'année passée. Malheureusement, le temps n'était pas avec nous le dimanche après une très belle journée samedi. **Nous n'avons fait que 150 repas brochettes, frites et fromage d'Abondance.** Le lundi opération mise en sachets et congélateur pour la collecte du 27 mai et revente du surplus. Nous ferons mieux l'an prochain.



NEUVECELLE



Les participants de l'Escale Gourmande

BRICOLAGE DE RENTRÉE

Samedi 14 septembre à 10h30

Gratuit - sur inscription dans la limite des places disponibles - à partir de 8 ans



DES VIES À L'ENVI LES LISEUSES DU LAC

Une lecture théâtralisée de tranches de vies entre humour et émotion, orchestrée par Noëlle Casta de l'Abri Théâtre.

Vendredi 27 septembre à 19h

Gratuit - sans inscription
Public adulte

Horaires d'ouverture :

Mardi: 14h30-18h30

Mercredi: 9h30-12h30 / 14h30-18h30

Jeudi: 14h30-18h30 - Vendredi: 14h30-18h30



Samedi: 9h30-12h30

Contact

Tél. : 04 50 75 0177

980 avenue de Milly - NEUVECELLE

Mail: mediatheque@mairie-neuvecelle.fr

  www.bibliotheque-neuvecelle.fr

La 2^e collecte de l'année s'est déroulée le 11 mars à la Salle d'Animation. L'EFS attendait 85 personnes. Seulement 60 rendez-vous ont été pris, donc 25 ont été boudés... Nous avons accueilli seulement **71 donneurs dont 3 nouveaux premier don pour 64 poches prélevées: petite collecte.** Merci à tous ceux qui ont pris un peu de leur temps pour venir sauver des vies...

Merci à tous les donneurs de sang qui, par leur geste généreux, permettent aux malades de garder l'espoir d'une vie meilleure. Alors, n'hésitez pas, le comité vous attend à **la prochaine collecte du lundi 29 juillet de 16h à 19h, à la Maison des Associations**, la salle d'animation étant occupée.

Prise de rendez-vous recommandée sur mon-dondesang.efs.sante.fr

N'hésitez pas à répondre au message de l'EFS.



Contact: 06 16 14 11 15 (président)



■ ÉCOLE DE HAND

C'est sur une fin de d'année très chargée que se termine la saison de hand des tout petits avec d'excellents résultats et un comportement exemplaire sur les terrains. Je voudrais en profiter pour remercier tous les jeunes encadrants, pour leur motivation et leur patience ainsi que tous les parents . Quel bonheur de voir tout ce petit monde évoluer le samedi matin dans la joie et la bonne humeur.

Après la fin de saison et l'organisation de petits tournois, il sera temps de prévoir l'Assemblée Générale suivie d'une collation.

Nous avons également prévu une sortie collective pour tous les sportifs dont les détails vous seront communiqués ultérieurement.

Il sera temps de penser à la saison prochaine et **au forum des associations à la rentrée pour les inscriptions de 2024-2025.**

Enfin, je tiens à féliciter les seniors filles d'Évian qui ont été jusqu'en demi-finale de la coupe de France de handball.
Bravo à toutes.

Bonne fin de saison et bonnes vacances à tous.

Daniel Gavet.

Contact:

Daniel GAVET, Président - Tél. : 04 50 70 70 33



■ L'ÉTÉ AU RYTHME DU TANGO ARGENTIN !

Après notre belle journée « **Passionnément Tango** » du **samedi 15 juin à Côté Lac Évian**, la saison se poursuit avec deux mardis soir, dans le cadre du Festival Off à Évian-les-Bains, place Charles de Gaulle de 19h30 à 21h30 avec **nos Practi-longas** (pratiques dirigées suivies d'une milonguita) **les 9 et 16 juillet 2024**. Participation et accès libre pour tous.

Puis, débiteront **nos milongas estivales les 5 samedis d'août** avec initiation de 18h à 19h et bal / milonga de 19h à 23h à Côté Lac Ethic Étapes, les 3, 10, 17 et grande nouveauté à l'Hôtel Hilton les 24 & 31 août 2024 aux mêmes horaires.

Toutes ces activités sont en accès libre et sans inscription.

Notre rentrée 2024-2025 sera le lundi 2 septembre avec nos pratiques bi-hebdomadaires des lundis et mardis soir.

Alors à très vite chez Tango Passion!

Contact: www.tangopassionevian.com
Tél. 06 67 71 41 84 ou 07 85 23 30 95

Anim' Echos

■ NEUV SCÈNE ÉVÉNEMENTS

À l'heure où nous écrivons ce texte nous n'avons pas encore fait le point officiel sur l'Escale Gourmande mais ce qui est sûr, c'est que le bilan est positif! Même si, le dimanche, la météo nous a joué un vilain tour, les Neuvécellois étaient présents pour nous soutenir, ce qui nous a fait chaud au cœur. C'est pour cela que le comité des fêtes et moi-même les remercions vivement.

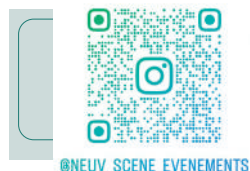
Une planification minutieuse de l'équipe organisatrice dévouée et un nombre élevé de bénévoles motivés a contribué au bon déroulement de l'évènement.

La majorité des participants ont exprimé leur satisfaction concernant l'organisation et le déroulement de l'évènement. Ce qui est sûr, c'est que nous serons présents l'année prochaine, avec un nouveau chef extraordinaire et le plein de nouveautés car nous sommes plus que motivés pour que cet évènement devienne incontournable dans le Chablais.

Un évènement grandiose et unique à l'image de notre village.

Mais d'ici là à vos agendas! Le prochain évènement du comité des fêtes aura lieu **le 13 juillet au soir au parc Clair Matin** avec une soirée en plein air avec DJ Fred; buvette et petite restauration seront prévues. Rejoignez-nous également le 14 juillet dès le début d'après-midi à la buvette et venez manger en famille ou entre amis en attendant les feux d'artifice. Une surprise sera de mise!

On vous attend nombreux et n'oubliez pas la vie est une fête!!



@NEUV_SCENE_EVENEMENTS



1^{er} réseau national
et associatif
de service
à la personne

■ L'ASSOCIATION ADMR RIVE EST DU LÉMAN RECRUTE !

L'ADMR Rive Est du Léman participe depuis plus de 35 ans au développement des services à domicile sur les communes de Neuvécelle, Maxilly, Lugrin, Meillerie, St Gingolph et Novel.

L'association emploie **17 salariées** personnel d'intervention, 3 secrétaires administratives et intervient auprès des personnes âgées, handicapées et des familles.

Nous recrutons des aides à domicile ou auxiliaires de vie sociale en CDI (ou en CDD pour les emplois d'été) à temps partiel ou temps plein. **Rejoignez une équipe dynamique avec formations internes assurées pour un métier passionnant et solidaire !**

Notre association souhaite également renforcer son Conseil d'Administration :

Être bénévole dans notre association ADMR, c'est :

- Être un acteur de la vie locale et un créateur de lien social
- S'investir de manière modulable selon ses disponibilités
- Choisir ses missions : fonctions relationnelles (visites de suivi, animation, etc.), fonctions statutaires (trésorier, secrétaire statutaire, etc.).
- Bénéficier d'un accompagnement individualisé et de formations.

Contact

Place de la mairie - 74500 LUGRIN
Tél. : 04 50 76 11 41
accueil.riveestduleman@fed74.admr.org



REJOIGNEZ-NOUS POUR REDONNER DU SENS À VOTRE ALIMENTATION ET SOUTENIR UNE AGRICULTURE LOCALE ET DURABLE !

Notre dernière action est la création de l'AMAP, « **Les mains aux paniers** ». L'AMAP (Association pour le maintien d'une agriculture paysanne) est une structure locale et associative qui distribue des paniers de nourriture locale tout en créant du lien.

Les contrats ont été signés début mai et les distributions ont commencé le 15 mai. Les produits des paniers proviennent de 6 producteurs locaux et engagés dans une démarche durable. Pour toute information, rendez-vous sur l'onglet « AMAP » de notre site web.

Afin de sensibiliser mais aussi pour se rencontrer et rencontrer les producteurs nous organisons des fêtes de saison aux Jardins de Solune, la ferme maraîchère partenaire de l'AMAP. Nous y présentons un marché paysan, des collations



et boissons de saison et des animations variées en rapport avec l'agriculture locale. Les prochaines dates: la fête de l'été le 28 juillet ainsi que la fête de l'automne (anciennement fête de la courge) le 20 octobre.

De leur côté, **les maraîchers des Jardins de Solune sont au pic de leur activité**. Ils proposent tout au long de l'été des ateliers autour des plantes et de la cuisine ainsi que des pique-niques à la ferme et des journées découvertes sur la permaculture et l'autonomie. Leurs événements sont ouverts à tous. Rendez-vous sur leur site pour les détails.



Contact

Site: lagastache74.fr
contact@lagastache74.fr
Facebook @lagastache74

■ PETIT THÉÂTRE POUR GRANDS TEXTES

- **Le Petit Théâtre Gourmand** – mars 2024
- **Zadig : Conte musical d'après Voltaire** - Musiciens : Leslie Meyer et Olivier Casta – Mai/juin 2024

EN PRÉPARATION (OCTOBRE 2024/ JUIN 2025)

- **Trou noir** de Jean Paul Casta
- **Histoire de Roméo et Juliette** : Fantaisie d'après Shakespeare
- **Danton et Robespierre, l'affrontement.**
- **Les Raciniennes** : Les héroïnes tragiques de Racine
- **Cycle : Vies d'actrices**

LE CLUB THÉÂTRE DE L'ABRI ET LES LISEUSES DU LAC

- **Du Féminin... pour en finir avec les clichés** – juin 2019
- **Battements d'Elles** – février 2022
- **Stabat Mater Furiosa d'après Jean Pierre Siméon** – juin 2023
- **Des vies à l'envi** - mai 2024



AVEC LES THÉÂTRALES (CLUB SOROPTIMIST INTERNATIONAL LE LÉMAN)

- **Du Féminin** – mars 2023
- **Drôles de dames** – Mars / avril 2024

Et que vive le Théâtre!

■ THÉÂTRALEMENT VÔTRE

UN FESTIVAL EN PLEINE MATURITÉ

Depuis ses modestes débuts, le Festival Neuvescène a parcouru un long chemin pour devenir un événement incontournable dans le calendrier du théâtre amateur régional. Ce n'est pas seulement un rendez-vous annuel pour les spectateurs, mais aussi une plateforme où les troupes-amateur peuvent exprimer leur talent.

UNE DIVERSITÉ DE PERFORMANCES

Cette année ne fait pas exception et une gamme éclectique de pièces est au programme. Des comédies légères aux drames poignants, des pièces d'auteur ou des créations, il y en a pour tous les goûts et toutes les sensibilités théâtrales.

UNE COMMUNAUTÉ PASSIONNÉE

Ce festival ne serait pas ce qu'il est sans la passion et l'engagement de la communauté théâtrale locale. Des bénévoles dévoués travaillent en coulisses pour que tout se déroule sans accroc, avec l'appui de la municipalité et l'engagement des services techniques. Des acteurs et des metteurs en scène investissent des heures de répétition pour perfectionner leur art, et les spectateurs apportent leur soutien et leur enthousiasme à chaque représentation. C'est cette énergie collective qui fait du Festival Neuvescène un événement si spécial.



UN AVENIR RADIEUX

Alors que le rideau se lève sur Le 14^e Festival de Théâtre Amateur Neuvescène'24, nous sommes témoins de l'aboutissement d'une année de préparation, de passion et de dévouement. C'est une célébration de la créativité humaine sous toutes ses formes, un hommage à l'art du théâtre et à ceux qui le portent dans leur cœur. Que cette édition soit une source d'inspiration pour les générations futures d'amateurs de théâtre, et que l'esprit de Neuvescène continue de briller année après année.

*Le rideau se lève, les projecteurs s'allument,
et le spectacle commence. Bienvenue au Festival de Théâtre
Amateur Neuvescène' 2024!*

Contact

Tél. : 06 78 96 35 88 (Fred)

Mail : troupe.theatralementvotre74@gmail.com

www.theatralementvotre.fr -  Théâtralement vôtre

Anim' Echos

Neuvecelle Loisir et Culture +

NLC +: DONNEZ VIE À VOS ENVIES !

L'association NLC+, située place Milly poursuit ses actions de proximité pour et avec les habitants.

Si vous n'avez toujours pas eu l'occasion de passer la porte du local, nous vous invitons à venir nous rencontrer, prendre un café et échanger avec Geneviève notre coordinatrice sociale.

Retrouvez notre programme sur le site internet.

<https://neuvecelle-loisirs-culture.jimdofree.com>

> Les nouveautés

■ LE RE'PAUSE CAFÉ

1 fois par mois – Au local de NLC+ horaires à définir

Un moment de détente, d'échanges pour les proches aidants autour d'un café, d'un thé et d'une douceur. Des ateliers seront également proposés tout au long de l'année. Un onglet ressources est disponible sur notre site internet pour trouver des informations qui pourront vous aider dans votre quotidien d'aidant.

Un questionnaire est proposé sur notre site pour cerner au mieux les besoins des uns et des autres. Si vous êtes concerné n'hésitez pas à le remplir et à nous le retourner.



■ ENTRE NOUS

Le mercredi matin sur rendez-vous – Au local de NLC+

Nous proposons un temps d'écoute avec une bénévoles bienveillante dans le respect et la confidentialité afin que vous puissiez vous confier. Parfois, discuter, poser des mots sur ce que l'on traverse ça aide, ça soulage et ça permet d'y voir plus clair.

Pour prendre rendez-vous :

evsnlc74@gmail.com ou 07-81-85-67-85

> Les incontournables

■ L'ESPACE DE GRATUITÉ

Qu'est-ce que c'est ?

Le principe est simple : on se fait des cadeaux ! C'est un espace où vous pouvez déposer des objets dont vous n'avez plus besoin et où vous pouvez prendre ce que vous voulez même si vous n'avez rien déposé.

- C'est gratuit !
- C'est anti-gaspi' : une façon de consommer responsable et d'éviter jusqu'à 13 kg de déchets par an et par personne Selon les chiffres de l'ADEME !
- Ça fait plaisir autant à la personne qui donne qu'à la personne qui reçoit.
- C'est devenu un rendez-vous où les gens se retrouvent, se rencontrent. On peut y boire du thé ou du café, manger une douceur, etc. Et tout ça gratuitement bien sûr.



Ce que ce n'est pas :

- Ce n'est pas du troc : aucun besoin de déposer des objets pour en prendre ou vice-versa. Aucune contrepartie !
- Ce n'est pas une recyclerie : les objets doivent être utilisables en l'état.
- Ce n'est pas de la charité. Tout le monde peut se servir.

Ce que vous pouvez trouver à l'adoption ou apporter :

- des vêtements, chaussures, accessoires enfants et adultes,
- des jouets,
- des livres enfants et adultes.
- des ustensiles de cuisine
- du petit électroménager
- de la petite décoration
- du petit mobilier.

Quand apporter les objets :

- le 1^{er} samedi de chaque mois entre 9h et 11h30.
- la veille (le vendredi) aux horaires d'ouverture (9h-12h/14h-17h).

Et après ?

Les objets qui ne trouvent pas preneur sont quant à eux gardés encore un mois à NLC+ et disponibles aux heures d'ouverture, puis ils sont apportés à des associations environnantes.

Notre Guide pour le don d'objets et de vêtements à l'espace de gratuité NLC+

1. Les vêtements sont DE SAISON. Pas de bikini à Noël ou de Moon boots en été! 😞 NLC+ ne peut pas stocker.
2. On se limite à UN GRAND SAC de vêtements par personne et par mois. On voudrait bien être vide-maison mais on n'a pas la place! 😞
3. Les objets et vêtements sont en EXCELLENT état et PROPRES. Pas de jouet cassé ou incomplet, de chaussures trouées ou de grenouillère tachée! On fait du chic sans fric! 😊
4. On ne sait pas pourquoi mais certains vêtements ne sont pas populaires du tout 😞. Les CULOTTES, SLIPS, STRINGS, TANGAS, CALEÇONS déjà portés et le LINGE DE MAISON usagé ne trouvent pas preneur mais vous pouvez déposer ces textiles usés dans la benne de l'Atelier Re-Née prévue à cet effet à l'entrée de Neuvecelle).

En résumé: l'objet doit passer le test de la question magique: « Est-ce que je l'offrirais à un(e) ami(e)? »

Anim' Echos



■ LES RENCONTRES ARTISTIQUES

Au public grandissant, cet atelier a lieu **une fois par mois le mercredi de 15h à 17h au local NLC+**.

Pour plonger dans l'univers incroyable de l'histoire de l'art, une bénévole passionnée propose de vous faire partager ses connaissances artistiques. Un artiste et ses œuvres vous sont présentés dans leur contexte historique pour un moment convivial fait d'échanges et de discussions.

■ LES COURS D'ANGLAIS FAUX-DÉBUTANTS

4 séances par module

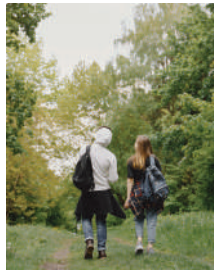
Vous avez quelques notions d'anglais mais souhaitez rafraîchir vos bases? Ce cours de conversation est pour vous! Des modules mensuels indépendants vous sont proposés. Animé par une enseignante bénévole. Gratuit sur inscription. Places limitées.



■ BALADE NATURE DU VENDREDI

Le vendredi 13h30-16h - Départ de l'église de Neucelle à 13h30

Ces balades proposées par des bénévoles comptent de plus en plus d'adeptes. Prévu pour un niveau débutant à intermédiaire, il est possible de s'ajouter au groupe WhatsApp pour connaître le parcours à l'avance et juger de sa difficulté.



■ LES ATELIERS NUMÉRIQUES

Le mardi ou le mercredi de 10h à 12h ou de 14h à 16h à la Médiathèque de Neucelle

Déclinés en cours individuels de 3 ou 4 séances en fonction des besoins, cet atelier est victime de son succès et la liste d'attente est un peu longue. Néanmoins, grâce au bénévole dirigeant ces ateliers, les participants apprendront à maîtriser leur ordinateur et à utiliser internet.



■ L'ATELIER D'ART FLORAL

Une fois par mois durant 2h au local NLC+

Grâce à Claire, une bénévole passionnée, NLC+ a le plaisir de vous proposer mensuellement un atelier créatif d'art floral. Vous serez guidé.e pas à pas pour créer une magnifique composition florale. Tarif: 10 € sur inscription.

Durée: environ 2 heures.

Apportez un plat pour poser votre création.

Dates: samedi 21 septembre 2024 et samedi 16 décembre 2024



■ « FÊTE DES DEVOIRS » L'ACCOMPAGNEMENT SCOLAIRE

Jours et horaires à définir avec l'élève, au local NLC+.

Si les devoirs sont un moment difficile rempli de frustrations ou alors simplement une tâche que vous souhaiteriez enlever de votre « to-do list », NLC+ peut prendre le relais et aider votre enfant à faire ses devoirs, ponctuellement ou de façon régulière, dans un lieu calme avec deux bénévoles expérimentées. Ouvert à tous les élèves du CP à la 3^e.

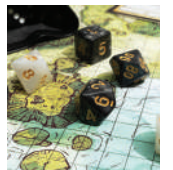


■ LES JEUX-DI – APRÈS-MIDI JEUX

Le jeudi de 14h à 16h30

à la Maison des Associations - Neucelle

Les adeptes de jeux de société, belote, scrabble ou autre se retrouvent pour partager un moment convivial, se détendre et s'amuser. Pensez à appeler NLC+ pour indiquer votre venue car si le nombre de participants est trop faible, cette activité ne peut être maintenue.



■ ATELIERS CRÉATIFS ENFANTS DÈS 5 ANS

Mercredi 23 octobre et 18 décembre 2024 de 14h à 16h

Attention changement de lieu:

Salle Milly Maison des associations

Tarif: 5 € sur inscription.

Comme chaque année, Neucelle Loisirs et Culture + propose aux enfants des ateliers bricolage sur différents thèmes, Pâques, Halloween, la fête des parents et Noël.

Les parents, nounous ou grands-parents peuvent rester pour partager ce moment ensemble.



■ LES COURS DE CONVERSATION DE FRANÇAIS LANGUE ÉTRANGÈRE

Le lundi de 9h à 10h au local NLC+

Niveau intermédiaire à avancé. Vous arrivez à vous faire comprendre en français mais aimeriez améliorer votre niveau de conversation, votre prononciation et enrichir votre vocabulaire. Ce cours est pour vous. En petit groupe et dans une ambiance détendue. Animé par une enseignante bénévole.

Gratuit sur inscription à NLC+

Cours particuliers de FLE pour débutants (ou petit groupe) par une enseignante bénévole.

One-to-one tuitions in French as a Foreign Language for beginners (or small group).

Clases privadas de francés para principiantes (o grupo pequeño).

Gratuit sur inscription à NLC+

■ LES ACTIVITÉS DU LUNDI

Le lundi de 14h à 16h30 au local NLC+

Venez partager un moment convivial autour d'un café ou d'un thé le lundi après-midi.

Discussions, tricot...le plaisir de se retrouver le temps d'un après-midi.



■ LE CLUB DE TAROT

Le lundi de 14h à 16h30 au local NLC+

Venez partager un moment convivial autour de l'excuse et du petit... C'est un après-midi loisirs pour le plaisir de se retrouver le temps d'un après-midi.



■ LES ATELIERS DÉCOUVERTE

Une fois par mois au local NLC+

Vous avez une passion, une compétence, un talent et vous souhaitez le partager avec d'autres de façon ponctuelle. Nous proposons de mettre en place des ateliers découverte pour les habitants.

N'hésitez pas à contacter NLC+ pour lancer cette nouvelle activité.

■ TROC SERVICES

Vous avez besoin d'un service, d'un coup de pouce, d'un conseil...ou vous avez du temps, envie de rendre un service ou mettre vos talents au service des autres ? Par exemple: Paul rend service à Jeannette (il tond la pelouse pendant 2 heures). Jeannette rend service à Maria (elle prépare un dessert qui lui prend 1 heure à faire) et elle fait de la couture pour Samira (1 heure) . Hans rend service à Paul (il lui explique comment utiliser son ordinateur pendant 2 heures)... et le cycle continue !



C'est exactement ce qu'il vous faut ? Alors contactez NLC+ et nous vous mettrons en relation.

> Les évènements culturels à noter dans vos agendas

■ L'EXPOSITION ESTIVALE « L'ART S'EMMÊLE »

Du 23 juillet au 4 août – Salle d'Animation à Neufecelle

Ouvert aux artistes qui souhaitent montrer leur talent, dessin, peinture, photos, créations textiles, danse...

Les artistes peuvent déjà nous contacter pour faire partie de cette deuxième édition.

■ LE VIDE GRENIER

Dimanche 4 août – Parking de la Salle d'Animation à Neufecelle.

Inscription à partir du 17 juin 2024.

■ LES JOURNÉES DU PATRIMOINE « FÊTE DU PAIN »

Du 11 au 23 septembre 2024 – Salle d'Animation à Neufecelle

Informations et programme à venir

■ LE VIDE DRESSING

Dimanche 20 octobre – Salle d'Animation à Neufecelle

Inscription à partir du 9 septembre 2024.

■ LE MARCHÉ DE NOËL

Samedi 30 novembre et dimanche 1^{er} décembre

Salle d'Animation à Neufecelle

Informations et programme à venir

■ SPECTACLE DE NOËL

Dimanche 15 décembre à 16h30 – Salle d'Animation à Neufecelle

Informations et programme à venir

> Mais NLC + c'est aussi

■ UNE AIDE INDIVIDUALISÉE

Si vous souhaitez être aidé(e) pour :

- réaliser une démarche administrative,
- rédiger un CV ou une lettre de motivation,
- accéder à un site internet (pour payer une facture en ligne ou créer une adresse mail par exemple...)
- tout autre recherche de renseignements

Vous pouvez solliciter un rendez-vous auprès de Geneviève, coordinatrice à NLC + au 04 50 70 1336.

■ L'ÉPICERIE COUP DE POUCE

Cette épicerie permet aux personnes qui le souhaitent, de s'approvisionner en denrées alimentaires type épicerie et produits d'hygiène, pour que les fins de mois soient moins difficiles.

- Si vous souhaitez utiliser l'épicerie, elle est en libre-service aux heures d'ouverture de NLC +. Entrez et servez-vous. **Vos suggestions d'achats sont également les bienvenues !**
- Si vous souhaitez faire un don (alimentaire type épicerie, produits d'hygiène), vous êtes également les bienvenus aux horaires d'ouverture de NLC +. Un grand merci d'avance !

> Et tout ce qui est en préparation...

L'équipe de NLC+ espère que vous trouverez parmi toutes ces activités, celle qui vous convient et n'oubliez pas que nous sommes ouverts à d'autres suggestions, prêts à soutenir vos initiatives pour donner vie à vos envies.

NLC+ est désormais ouvert : lundi, mardi, jeudi et vendredi de 9h à 12h et de 14h à 17h.

Une permanence a lieu le mardi jusqu'à 18h30 et le vendredi jusqu'à 18h.

Vous pouvez également prendre un rendez-vous en dehors de ces horaires.

Au plaisir de vous retrouver!

3 rue de l'Opac - Place de Milly, 74500 Neufecelle

Tél. : 04 50 70 1336

Mail : evsnlc74@gmail.com

<http://neufecelle-loisirs-culture.jimdo.com>