



Juillet 2022 n°72

Neuv'Echos

Périodique d'informations des Neuvécellois
www.mairie-neuvecelle.fr -  Mairie Neuvecelle

Agenda de l'été

MÉDIATHÈQUE

Expo : Portraits de bestioles
Jusqu'au 5 juillet

Expo : De la mer à la glace
13 juillet au 20 août

Expo : Photo nature
13 septembre au 18 octobre

Scrabble
16 septembre - À partir de 14h30

Spectacle :
Ni prince, ni princesse
24 septembre - 11 h

SALLE D'ANIMATION

Kermesse La Neuvécelloise
10 juillet - Dès 10h

Don du sang
Mardi 16 août - 16h30 à 19h30

Journées du patrimoine : 90's
Du 16 au 25 septembre

PARC CLAIR MATIN

Vendredi Musicaux
8 et 22 juillet / 5 et 19 août
À partir de 19h

Vide grenier nocturne
30 juillet - 16h à 20h30

Ciné Plein-air
12 août - 19h

Dîner champêtre
13 août - à partir de 19h

**Bienvenue dans
Mon Jardin au Naturel**
11 septembre - 10h à 17h

MAISON DES ASSOCIATIONS

**Stage danse 7/9 ans et
adolescents**
25 au 29 juillet 18h à 21h

GYMNASE NEUVECELLE

Stage danse Tous niveaux
4 au 8 juillet

Expo peinture de juillet
15 au 24 juillet

Expo : Atelier d'Art
du 28 au 31 juillet

**Expo peinture - sculpture
d'août**
13 au 22 août

Conférence Van Gogh
14 août - à 10h

PLAGE DE GRANDE-RIVE

Marchés Nocturnes
5 / 12 / 19 / 26 juillet
2 / 9 / 16 / 23 / 30 août
De 18h à 22h30

L'océan commence ici
18 septembre - 9h à 16h

SALLE DES FÊTES DE MAXILLY

Forum des associations
2 septembre - À partir de 17h

TENNIS CLUB

Grand tournoi open
9 au 24 juillet

ETHIC ETAPES EVIAN

Initiation tango + bal
6 / 13 / 20 août - À partir de 18h

ACEM - 548 AVENUE DU LÉMAN

Stage d'été Accordéon
18 au 21 août - 9h à 17h30

BUVETTE DU FUNICULAIRE

DJ et BBQ Géant
16 juillet de 19h30 à 23h
20 août de 19h30 à 23h

Chères Neuvécelloises, chers Neuvécellois,

C'est avec une immense émotion que j'écris ces lignes pour la dernière fois. En 2020, vous m'avez fait l'honneur de votre confiance ainsi qu'à la superbe équipe qui m'accompagne. Aujourd'hui, je suis appelée à siéger à l'Assemblée nationale. Cette confiance m'honore, m'engage et m'oblige. Dans un contexte politique inédit, je me montrerai digne des enjeux nationaux et spécifiques à notre territoire.

Je vous remercie des 14 dernières années de bonheur que j'ai vécues à vos côtés et qui ne me quitteront pas. Neuvécelloise un jour, neuvécelloise toujours, je serai pour autant la députée de tous les Chablaisiens.

Je continuerai à siéger en tant que conseillère municipale et je suis confiante et sereine sur la succession de la mairie. Nous avons la chance d'avoir une équipe d'élus incroyablement investis et des services administratifs et techniques qui incarnent le sens du service public de manière exemplaire. Et plus important encore, nous partageons tous des valeurs humanistes fortes. Alors que d'autres horizons personnels se profilent, j'emporte avec moi une partie de chacune et chacun d'entre vous et je continuerai à les faire vivre au sein de l'Assemblée nationale.

Merci encore pour tout et surtout, continuez à prendre soin de vous.

Anne-Cécile Violland

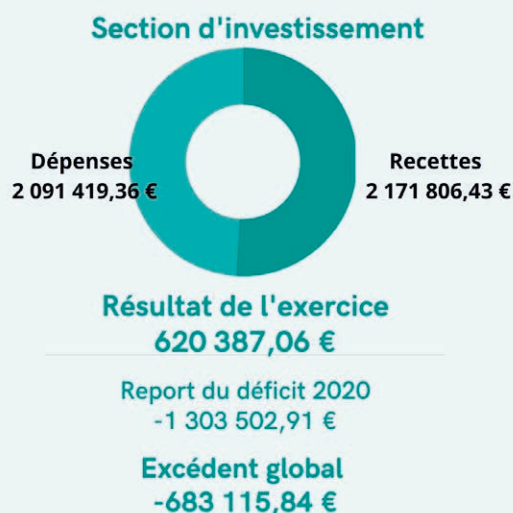
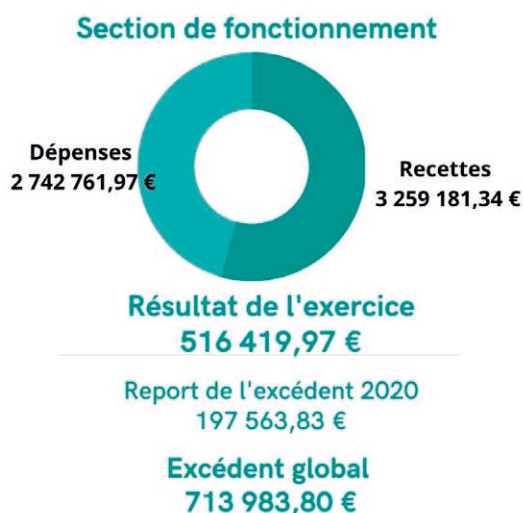
Finances

LE COMPTE ADMINISTRATIF 2021

Ce compte, établi en fin d'exercice, est le bilan financier, qui rapproche les prévisions budgétaires du budget primitif des réalisations effectives. Nous vous rappelons que les budgets communaux sont composés de 2 sections :

- ↳ La section de fonctionnement qui concerne le budget de la gestion courante de la commune
- ↳ La section d'investissement qui elle concerne les opérations spécifiques à l'année en question

Pour l'année 2021, il ressort :



Résultat comptable de l'exercice 2021 :
30 967,96 €

En conclusion, nous notons que si le résultat du compte administratif, qui compose la « réserve d'investissement » pour le prochain budget primitif, est positif, il est cependant d'un niveau plus faible que certaines années, notamment en raison de baisses de certaines dotations de l'état et de l'ambitieux programme des Equipements de Services Publics de Milly.

LE BUDGET PRIMITIF 2022

Pour rappel, ce budget, obligatoire, est établi par la commune en début d'exercice, chaque année.

Il fixe les enveloppes de crédit qui permettent d'engager les dépenses pendant la durée de l'exercice, et doit être voté par le conseil municipal avant le 15 avril de l'année.

Celui de 2022 a été voté par notre conseil le jeudi 30 mars, en voici les principaux éléments :

Une section de fonctionnement équilibrée à 3 659 116 €

Les dépenses principales :

- ↳ Dépenses de personnel pour 40%
- ↳ Dépenses générales (bâtiments, énergie, maintenance, achat de matériel) pour 34%
- ↳ Des charges de gestion courante, charges financières, et exceptionnelles pour 26%

Les recettes principales :

- ↳ Les impôts et taxes pour 79% : à noter que le taux de la fiscalité direct ne sera pas augmenté cette année pour les Neuvécellois.

En intégrant les Restes à Réaliser (RAR) de la section d'investissement

Dépenses d'investissement en RAR : 3 828 809 €
Recettes d'investissement en RAR : 4 096 898 €
Solde positif : 268 089 €

Résultat comptable 2021 : 30 867,96 €

Résultat définitif : 298 956,96 €

- ↳ Les dotations et participation de l'état pour 7% (stabilisées depuis 2017 après de fortes baisses entre 2014 et 2017)
- ↳ Des produits de service, de gestion courante, des recettes exceptionnelles, pour 15%
- ↳ Une section d'investissement équilibrée à 6.391.201

Une section d'investissement équilibrée à 6 391 201 €

Les dépenses principales :

- ↳ Des remboursements d'emprunt pour 46%
- ↳ Des dépenses pour travaux courants pour 22%
- ↳ Des investissements au titre du développement durable, des achats de terrain nus et de voirie, divers frais d'étude et le solde des dépenses du programme ESP MILLY, entre autres, pour le reste.

Ces dépenses étant financées par des subventions d'équipement de la région et du département, du FCTVA et taxes versées par l'État, du recours à l'emprunt, des ventes de terrain communal, et bien sûr l'autofinancement de la section de fonctionnement.

■ RENTRÉE SCOLAIRE 2022-23

Voilà encore une belle année scolaire qui s'achève.



Une année riche en projets aussi bien en maternelle qu'en élémentaire, sous la direction de Véronique Vuargnoz qui a assuré avec brio la direction du groupe scolaire pour la première année ... et quelle année !!! Merci infiniment !

Nous remercions également les enseignants, les AESH, ainsi que tout le personnel communal (ATSEM, personnel de cantine, de garderie et de bus, responsable des services périscolaires) pour leur investissement sans faille auprès des enfants.

Pour la prochaine rentrée, les effectifs estimés seront de 203 élèves pour l'élémentaire et de 97 élèves pour la maternelle, soit un total de 300 élèves pour le groupe scolaire.

Les effectifs de maternelle à la baisse pour la première fois depuis des années se traduisent malheureusement par la fermeture d'une classe à la rentrée ; la maternelle ne comptera plus que 4 classes.

Pas de changements en élémentaire.

Le guichet périscolaire sera fermé du 8 juillet jusqu'au 17 août inclus.



La date butoir pour les inscriptions aux services périscolaires est **le 24 août**, pensez à bien inscrire vos enfants pour la rentrée.

Le planning est accessible dès à présent sur l'application eTicket.

Si vous avez un peu de temps et que vous souhaitez partager votre savoir-faire (activités manuelles ou sportives, jeux, jardinage, etc.), nous sommes toujours à la recherche de bénévoles pour les temps périscolaires (garderie du soir et pause méridienne).

N'hésitez pas à laisser vos coordonnées à la mairie, nous vous recontacterons avec grand plaisir.

Nous vous souhaitons à toutes et tous un très bel été et de belles vacances.

■ MOBILITÉ DOUCE



Retour en images sur la semaine du vélo et de la marche à l'école : une remise des diplômes s'est déroulée le vendredi 20 mai !

Un **diplôme** a été remis à chaque classe pour leur participation à la semaine de la mobilité douce : « Semaine de marche et de vélo à l'école », en présence de Mme Véronique Vuargnoz, directrice et Isabel Lambrecht, adjointe aux affaires scolaires.

MERCI aux enfants, aux parents, aux enseignants, à tout le personnel communal et aux organisateurs.

Cette **initiative** sera reconduite à la rentrée scolaire 2022-23.



Mairie Echos

■ NOUVELLES ARRIVANTES AU PARC CLAIR MATIN



Une ruche a été installée au Parc Clair-Matin à Neuvecelle depuis mercredi 18 mai !

Un essaim d'abeilles a pris place dans une ruche pédagogique des Ruchers Du Léman de Thomas Bonmarin.

Tout le monde peut observer les ABEILLES par des trappes prévues à cet effet, en attendant de pouvoir déguster la première fournée de miel « made in Neuvecelle ».

Attention de bien respecter les consignes indiquées.

Inauguration officielle le vendredi 8 juillet à 19h.

■ KIOSQUE

Un kiosque vient d'arriver sur le Parc Clair-Matin. Ce kiosque sera aménagé afin de servir de buvette pendant tout l'été 2022.

La commune remercie l'**Evian Resort** pour le don de ce kiosque.



■ RÉVISION DU PLU

Lors de la réunion publique du 10 mars 2022, nous vous avons présenté le PADD (Projet d'Aménagement et de Développement Durable) et les axes définissant les objectifs de cette révision et de l'utilisation du sol communal. Le groupe de travail a commencé le travail sur le zonage regroupant le document graphique et les Orientations d'Aménagement et de Programmation (OAP). Pour rappel, le PADD, débattu lors du conseil municipal en date du 14 mars 2022, pourra encore évoluer afin d'y intégrer les dernières réflexions des élus et demandes de l'Etat.

Le zonage devra tenir compte des dispositions émises par le SCOT du Chablais et notamment concernant l'extension des zones à urbaniser dans et hors périmètre telles que définies dans les éléments du SCOT (Schéma de COhérence Territoriale du Chablais). Nous aurons également à intégrer dans ces zonages les futures zones porteuses de développement (OAP) à court, moyen et long terme pour les futures générations de Neuvecellois. Ces OAP seront sectorielles (quels sont les lieux les plus propices à ces développements) et thématiques (protection du patrimoine bâti, intégration des objectifs de développement durable, etc.).

■ ACCUEIL DES NOUVEAUX ARRIVANTS

Un moment privilégié de rencontres, d'échanges et de partage à l'occasion de l'accueil des nouveaux arrivants a eu lieu le samedi 4 juin au gymnase de l'école !

Cette initiative du conseil municipal a été faite pour :

- présenter la commune et ses actions,
- donner la parole aux associations pour faire découvrir leurs activités.

Merci à tous les présents et à tous ceux qui ont participé à l'atelier cuisine afin de préparer le buffet offert lors de cet événement.



■ POLICE MUNICIPALE MUTUALISÉE (EVIAN-NEUVECELLE)

La convention signée par Monsieur le Préfet le 22 juin est donc opérationnelle. Les agents de la Police Municipale interviennent donc sur le territoire communal depuis le 1^{er} juillet.



Le zonage, découlant de ces réflexions et dispositions, vous sera présenté accompagné de son règlement lors d'une prochaine réunion publique dont la date vous sera communiquée prochainement.

Nous vous rappelons, comme pour les précédentes révisions, que le **Plan Local d'Urbanisme** ou PLU est établi pour une durée indéterminée dans un but d'intérêt général et ne peut répondre à la somme des intérêts particuliers.

Nous vous rappelons également que la concertation avec les Neuvecellois doit permettre à toutes et tous de donner son avis et ses arguments concernant les objectifs décrits et qu'un **registre de concertation** est à votre disposition en mairie dans lequel vous pouvez consigner vos demandes et réflexions.

■ PAVILLON BLEU



La Commune a obtenu la labellisation Pavillon Bleu pour la plage de Grande Rive pour la deuxième année.

Label qui valorise chaque année les communes et les ports de plaisance qui mènent de façon permanente une politique de développement touristique durable.

Quels bénéfices pour les usagers ?

- ➔ Bénéficier d'un environnement propre et préservé (eau saine, site propre),
- ➔ Accéder à des équipements sûrs,
- ➔ Pouvoir participer à des activités d'éducation à l'environnement,
- ➔ Soutenir des collectivités et des ports de plaisance qui s'engagent pour un environnement de qualité et accessible à toutes et tous,
- ➔ Réduire l'impact écologique de leur séjour: **18 points de collecte et de tri** sur la plage de Grande-Rive.

Ce projet de labellisation s'inscrit dans l'objectif de participer activement aux Objectifs de Développement Durable.

Nous vous rappelons qu'un **fauteuil tout-terrain « hippocampe »** est disponible sur la plage de Grande-Rive afin de faciliter l'accès au lac pour les personnes à mobilité gratuite. Demandez la clé au restaurant Le Tибetan Café !



■ HALTE AUX RENOUÉES !



Les premières pousses de cette plante invasive commencent à apparaître début mars. Cette herbacée vivace à tige rouge au printemps ainsi que ces feuilles, verte striée de rouge en été et brun-orange en automne. Sa croissance est de 1 à 8 cm par jour et peut atteindre 3 mètres de hauteur. Elle émet des substances toxiques par les rhizomes pour empêcher le développement des autres plantes. Elle colonise des portions de rive, de champs, de jardins, le long des trottoirs, empêchant la croissance des plantes indigènes.

Il est crucial de mettre les déchets de cette plante invasive dans une benne spéciale pour incinération qui se trouve à disposition sur le parking de la mairie.

Pour informations complémentaires : www.asleman.org (action : halte aux renouées)

■ L'OCÉAN COMMENCE ICI



Pour la deuxième année, une opération citoyenne de nettoyage des rives du Léman aura lieu le **dimanche 18 septembre**.

À l'initiative de Florian Legrand, Neuvécellois et adhérent de l'ONG Plastic Oceans et en collaboration avec l'Association des collecteurs de déchets Chablaisiens (Assez2Déchets 74), nous invitons toutes les bonnes volontés à nous rejoindre pour cette grande opération de nettoyage des plages de Grande-Rive et Petite-Rive.

Retrouvez **notre stand sur les marchés nocturnes** tous les mardis soirs de juillet et août avec un petit jeu pour les enfants.

Plus d'informations dans le courant de l'été sur cette manifestation sur la page FaceBook : mairie-neuvecelle et le site internet : mairie-neuvecelle.fr.



■ TERRE DE JEUX



Neuvecelle est fière de rejoindre l'aventure Paris 2024 grâce à l'obtention du label Terre de Jeux 2024 !

Nous avons hâte de partager l'esprit des Jeux avec vous. !

Crédit photo : Florian Legrand

Pub Echos

■ NOUVEAUX ACTEURS ÉCONOMIQUES

→ MOBI PNEUS

Avenue d'Evian - Neuvecelle



Plus besoin d'aller au garage pour vos pneumatiques ou pour de légères réparations. **Nos horaires d'ouverture :**
Du lundi au vendredi : 10h – 12h et 13h – 19h

Mail : contact@mobi-pneus-services.fr

Site internet : <https://mobi-pneus-services.fr/>

Tél : 06 18 17 21 09

→ PETIT CASINO

Milly - Neuvecelle



Ouverture d'été : **HORAIRES 7/7 jours**

Du lundi au dimanche : 8h – 12h30 et 15h – 19h30

Réouverture de votre supérette près de chez vous depuis le 19 mai.

→ BIJOUX FANTASIES

SAMbijouxatelier



Je m'appelle Marina Mikhaylova, j'habite à Neuvecelle et je fabrique des bijoux artisanaux. Je travaille avec des vraies fleurs, des coquillages et des pierres naturelles.

Vous pouvez faire une commande ainsi que choisir un modèle parmi ceux déjà existants sur ma boutique Etsy :

<https://www.etsy.com/fr/shop/SAMbijouxatelier>

Instagram : @bijouxart.marina

E-mail : bijouxart.marina@gmail.com

Tel : 07 67 53 18 01

→ LES CRÉATIONS DE MATHILDE

462, Avenue de Maxilly - Neuvecelle



Les Créations de Mathilde est une entreprise de couture et de broderie, créée en mars 2019. Je réponds aux demandes des particuliers, des entreprises et même des associations. Je propose divers services tels que les retouches de vêtements (ourlet de pantalons, pose de boutons, changement de fermetures éclair, etc.) ainsi que les ourlets de rideaux. Je fais aussi de la confection d'objets pour enfants tels que les bavoirs, les accroches tétines, ou du linge de maison pour adultes et enfants. Je réalise aussi les décorations de mariage comme les coussins, les cercles pour alliances ou autres demandes. Enfin, je propose un service de broderie grâce à une machine de la dernière technologie pour que vous puissiez personnaliser vos accessoires et vêtements tels que les serviettes, les vestes, les t-shirts mais aussi les peignoirs et les casquettes. Devis sur-mesure.

N'hésitez pas à me contacter :

Site internet : <https://lescreationsdemathilde.fr/>

Facebook : www.facebook.com/creationsdemathilde

Instagram : @creationsdemathilde74

■ MARCHÉS NOCTURNES

Reprise des Marchés Nocturnes le mardi soir **dès le 5 juillet à 18h** à Grande-Rive.

La plage de Grande-Rive va de nouveau être le théâtre des festivités pendant les mois de juillet et août tous les mardis soirs dès 18h. Venez découvrir des artisans locaux et profitez des stands restauration ainsi que de la buvette tenue par les associations locales.

Une nouveauté cette année, un service de navette gratuite desservant la plage de Grande-Rive, la place de l'église de Maxilly et la Maison des Associations sera mis en place de 18h15 à 20h et de 21h à 22h15.



Nous avons hâte de vous revoir le mardi 5 juillet pour le lancement des marchés.

■ VENDREDIS MUSICAUX

Reprise des vendredis musicaux tous les 15 jours à partir du 8 juillet au Parc Clair Matin, avec au programme :

- Petite restauration
- Buvette
- Ambiance musicale assurée par des groupes de la région

Rendez-vous les 8 juillet, 22 juillet, 5 août, 19 août à partir de 18h.



■ DÎNER CHAMPÊTRE

Le comité des fêtes organise le **samedi 13 août** en soirée un dîner champêtre au Parc Clair matin.

Une soirée animée tout en musique pleine de surprise ambiance garantie.



■ CINÉ PLEIN AIR

Le **vendredi 12 août à partir de 19h**, un cinéma plein air aura lieu au Parc Clair Matin organisé par le Conseil Municipal des Jeunes et Neu'Scène Evènements.

Au programme, un film familial avec buvette et petite restauration sur place.

N'oubliez pas vos couvertures ou plaids pour vous installer confortablement.

Contact : comitedesfetes.neuvecelle@gmail.com

Anim'Echos

■ LA NEUVECELLOISE

Après 2 années d'absence, la kermesse de la Neuvecelloise fête son retour le dimanche **10 juillet 2022** sur la place de l'Eglise dès 10h pour la messe suivie des festivités habituelles.

L'association recherche des bénévoles pour cette journée !

Merci de contacter Maxime au 06 88 19 30 77.

L'ABRI THEATRE!

■ L'ABRI THÉÂTRE

Pendant la saison 2021-2022, L'ABRI THÉÂTRE et la Compagnie de l'ABRI Noëlle et Jean Paul Casta, ont proposé au public trois créations théâtrales :

« **LES ATRIDES, une histoire de famille** » d'après « l'Orestie » d'Eschyle

« **LES MÉTAMORPHOSES** » d'après Ovide, en contes et musiques.

« **COLETTE, LA VAGABONDE** » Une création autour de la vie et l'œuvre de Colette.

A partir du mois de juillet, nous vous présentons :

• Deux reprises :

« **LES LETTRES DE MON MOULIN** » d'Alphonse Daudet.

Une excursion au cœur de la Provence, à travers des récits pleins de poésie, d'humour et de tendresse.

« **LES ATRIDES, UNE HISTOIRE DE FAMILLE** »

• Deux créations :

« **LES LIAISONS DANGEREUSES** » d'après Choderlos de Laclos

Dans un huis clos passionné, le vicomte de Valmont et la marquise de Merteuil rejouent le jeu des conquêtes et des perversions. Longtemps condamné pour "Outrage aux bonnes mœurs" Les Liaisons Dangereuses est l'un des chefs-d'œuvre de la littérature romanesque du XVIII^e siècle

« **LES AVENTURES DU JEUNE ZADIG** » (Théâtre et Musique) d'après le conte philosophique de Voltaire. Les multiples mésaventures d'un jeune homme qui découvre au fil de ses rencontres que la vertu n'amène pas toujours à la fortune.



Retrouvez toutes les informations sur notre site :

www.labritheatre.fr

Sur notre page Facebook : **L'ABRI THEATRE**

Contactez-nous : **Noëlle Casta - 06 62 02 13 59**

noellecasta@orange.fr

■ ACEM - ECOLE DE MUSIQUE DE NEUVECELLE

STAGE D'ÉTÉ ACCORDÉON

Tout public

Du jeudi 18 au dimanche 21 août 2022

Animé par Julien Poux



ACEM

Stage ouvert à tous les accordéonistes et à tous les niveaux, de l'initiation au perfectionnement.

4 journées de stage intensif du jeudi au dimanche de 9h-17h30, soit 28h de formation.

Concert de clôture le dernier soir du stage.

Chaque journée alterne des cours théoriques collectifs, des cours individuels adaptés au niveau de chaque participant, un travail du répertoire en autonomie et se termine par une pratique en orchestre. En complément des divers apports théoriques, chaque stagiaire préparera 2 morceaux choisis à présenter le soir du concert.

Le stage se finira pour une soirée de rencontre musicale sur la scène de l'Abri Théâtre à Neuvecelle, à partir de 19h, occasion pour les stagiaires de présenter leur travail et pour l'intervenant d'interpréter quelques extraits de son répertoire.

Objectifs :

- ↳ Comprendre son Accordéon et savoir le régler
- ↳ Maîtriser les différentes techniques de jeu et de déchiffrage
- ↳ Maîtriser les différentes nuances de couleur et leur usage
- ↳ Enrichir son répertoire personnel
- ↳ Apprendre à jouer en orchestre

Tarif : 280€ + 15€ d'adhésion, jusqu'à 8 participants

Réservation obligatoire. Chèque de caution de 100€ à envoyer à l'adresse suivante : ACEM, 548 avenue du Léman, 74500 Neuvecelle

Retrouvez toutes les informations sur notre site :

<https://acem-musique.fr/>

■ LOU NOVE CHATNI

Rendez-vous fin septembre pour notre assemblée générale au cours de laquelle nous vous présenterons tous les projets de l'année scolaire à venir.



Contact : **Association des Parents d'Elèves**

64, chemin de chez Duret 74500 Neuvecelle

mail : lounovechatni@gmail.com

Facebook : **APE Neuvecelle**

Anim'Echos

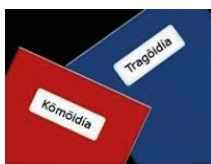
■ THÉÂTRALEMENT VÔTRE

Une fois n'est pas coutume, le 7 mai dernier, la troupe Théâtralement Vôtre a présenté sa pièce dans la salle de la Maison des Associations de Neuvecelle. Le public ne s'est pas perdu puisqu'il était au rendez-vous et que la salle était pleine. Il a pu revoir la pièce « 14 juillet à la maison de retraite » de Pascale Valentini-Daniel, une comédie désopilante pleine de surprises et de rebondissements qui se passe, vous l'aurez compris, dans une maison de retraite.

Quelle joie de renouer avec un public chaleureux après deux ans d'arrêt forcé ! La pièce a été vivement appréciée et applaudie !

Prochaines étapes pour la troupe : les Marchés Nocturnes et la préparation du festival Neuve'Scène22 qui aura enfin à nouveau lieu du 7 au 9 octobre à la Salle d'Animation de Neuvecelle.

Plus d'enseignements : <https://www.theatralementvotrefr>



■ TANGO PASSION ET LES MILONGAS ESTIVALES

“Te oí decir adiós, adiós. Cerré los ojos y oculté el dolor. Sentí tus pasos cruzando la tarde... y no te atraparón mis manos cobardes...”



« Je t'ai entendu dire au revoir, au revoir. J'ai fermé les yeux et caché la douleur. J'ai senti tes pas traversant l'après-midi... et mes mains lâches ne t'ont pas arrêté... »

Tu pálida voz (Ta voix pâle) Valse argentine, Homero Manzi – Carlos Pérez de la Riestra, 1943

Comme les vers de cette valse argentine, l'été 2022 sera un mouvement inlassable de pas à deux en harmonie avec la musique et la chaleur estivale !

Les 3 samedis du mois d'août retrouvez nous pour des initiations gratuites en plein air suivies de bal/milonga de tango argentin au cœur de l'Hôtel Ethic Etapes à Evian en accès libre !



18h à 19h initiation – 19h à 23h bal/milonga

3 DJ internationaux :

- **6 août 2022** DJ JM Doudot de Lausanne
- **13 août 2022** DJ David Malterre de Genève
- **20 août 2022** DJ Claire Pijollet de Genève

Bar petite restauration, ambiance lounge en extérieur avec un panorama exceptionnel sur le lac Léman.

Attention annulée en cas de pluie.

Plus d'infos sur tangopassionevian.com
ou au **06 67 71 41 84**

■ « BIENVENUE DANS MON JARDIN AU NATUREL »

Rendez-vous le 11 septembre pour la 6^{ème} édition de « Bienvenue dans mon jardin au naturel ».

La commune de Neuvecelle et le CPIE Chablais-Léman, avec le soutien de l'APIEME (Association de Protection de



l'Impluvium des Eaux Minérales Evian) et de Satoriz, vous convient pour une nouvelle journée festive autour du jardinage au naturel.

Au programme :

- des jardins de particuliers ouverts à la visite avec de nouveaux jardins à découvrir cette année,
- des ateliers et animations autour des pratiques respectueuses de l'environnement au jardin pour petits et grands,
- des stands associatifs,
- du théâtre, de la musique,
- un marché de producteurs bio et local et de quoi vous restaurer.

Convivialité, curiosité et passion accompagneront les participants tout au long de cette journée de découverte et de partage sur les trucs et astuces du jardinage au naturel.

Retrouvez le programme détaillé de l'évènement en juillet sur le site internet du CPIE (cpiechablaisleman.fr).

Horaires : 10h-17h – évènement gratuit.

Pour plus d'informations d'ici là, n'hésitez pas à nous contacter : Laura Pommier, CPIE Chablais-Léman, l.pommier@cpiechablaisleman.fr, 04.50.73.09.20.
Site internet : cpiechablaisleman.fr –
Facebook : facebook.com/CPIEChablaisLéman

Anim'Echos

■ ADMR RIVE EST DU LÉMAN

Notre public : personnes âgées, personnes en situation de handicap, personnes non dépendantes et familles.



Notre mission : grâce à notre personnel d'intervention salarié, permettre aux personnes de bénéficier de prestations telles que l'entretien du lieu de vie, le repassage, les courses, la préparation de repas, l'aide à la prise de repas, l'aide à la mobilité, les toilettes non médicalisées.

L'ADMR RECRUTE !

En assurant des parcours d'intégration et de formations dédiées

- ➔ Des étudiants pour effectuer des missions de remplacement pour les mois de juin à septembre
- ➔ Des aides à domicile et auxiliaires de vie sociale pour la réalisation des interventions à domicile
- ➔ Des bénévoles pour assurer le lien social (visites à domicile pour le suivi des interventions notamment) ou la gestion de l'Association en lien avec les services de la Fédération ADMR

Pour toute demande d'information, contactez-nous :

ADMR RIVE EST DU LEMAN

Place de la Mairie 74500 LUGRIN

Téléphone : 04 50 76 11 41

accueil.riveestduleman@fed74.admr.org

■ ÉCOLE DE HANDBALL



C'est un très bon bilan en cette fin de saison, qui se termine pour tous ces petits de 5 à 10 ans par une sortie au labyrinthe aventure le 18 juin. L'entraîneur de plus de 100 enfants, Nicolas, est très satisfait de l'ensemble des effectifs, nous lui souhaitons beaucoup de bonheur avec l'arrivée de sa première petite fille.

Après l'Assemblée Générale qui aura lieu juste avant celle d'Evian, à la Salle d'Animation de Neuvecelle, il sera déjà temps de préparer la nouvelle saison.



Un nouveau programme sera établi avec de nouveaux horaires et des stages pendant les vacances.

Vous pouvez vous préparer pour les inscriptions, car les places seront limitées.

Des parents seraient les bienvenus pour renforcer le comité de Neuvecelle. Merci de votre attention et bonnes vacances à tous.

Site : www.eviansportshandball.com

■ TENNIS CLUB EVIAN



La traditionnelle chasse aux œufs dans le grand pré a permis aux plus jeunes de nos membres de passer un excellent moment, précédé de jeux sportifs et ludiques autour du tennis.



Les plus grands ont pris part à des matchs amicaux et plusieurs jeunes de l'école de tennis participent désormais à des tournois, en individuel ou en équipes.

L'été annonce la fin des cours de l'école de tennis, clôturée le 25 juin par une fête pour ses 188 élèves de 4 à 18 ans.

Pour tous ceux qui désirent découvrir l'équipe enseignante, les formules d'adhésion et les infrastructures du Club, nous organiserons une **journée portes ouvertes** début juillet. La date vous sera communiquée sur nos sites internet et Facebook : suivez-nous !

Pendant tout l'été, des stages sont organisés, pour les jeunes et les adultes et sont ouverts à tous, adhérents ou non. Chaque jour pendant 1 semaine, profitez de 1h30 ou 2h30 de tennis avec nos enseignants, le format idéal pour découvrir le tennis ou progresser rapidement.

Et pour ceux qui aiment la compétition et le haut niveau de jeu, le TCE organise son **grand tournoi OPEN du 9 au 24 juillet 2022.**

La prochaine saison tennistique, qui démarrera le 1er septembre 2022, s'annonce sous les meilleurs auspices.

Les inscriptions sont ouvertes !

Au plaisir de vous retrouver au TC Evian !

Contact du TCE : 04 50 75 30 02

ou tennisclub.evian@gmail.com

Site web : <https://tennis-evian.fr/>

Facebook : <https://www.facebook.com/tennis.evian/>

Anim'Echos



■ COAINSIDANSE

APRÈS UNE BELLE PREMIÈRE SAISON, DH COAINSIDANSE PRÉPARE L'ÉTÉ ET LA RENTRÉE!



Après une belle première saison conclue par une restitution du travail des élèves autour d'un goûter partagé, l'association DH Coainsidanse propose deux stages de danse cet été. Delphine vous propose :

➔ un premier stage tous niveaux du **lundi 4 juillet au vendredi 8 juillet**,

➔ un second du **lundi 25 juillet au vendredi 29 juillet** de 17h à 18h pour les 7/9 ans, de 18h à 19h30 pour les adolescents et de 19h30 à 21h pour les adultes.

Pré-inscription par sms au 07 86 35 07 90.

Les inscriptions pour la rentrée de septembre ouvriront dès le mois de juillet.

Les cours pour tous âges et tous niveaux reprendront en septembre dans la joie et la bienveillance.

Pour tout renseignement : Tél : 07 86 35 07 90

Facebook : DH coainsidanse / Instagram : DH coainsidanse

■ DONNEURS DE SANG

La 3^{ème} collecte de l'année s'est déroulée le 13 juin à la Maison des Associations, la Salle d'Animation étant réservée pour les élections législatives. Pour célébrer la Journée Mondiale du Don du Sang (JMDS) du 14 juin, l'horaire a été avancé à 16h et une grosse campagne de communication a été faite par l'EFS, surtout en cette période de baisse des dons. Nous attendons une centaine de donneurs. Les résultats seront communiqués dans le prochain Neuv'Echos.

Quelle grande fierté pour une association de voir un de ses membres parvenir au sommet de la hiérarchie des donneurs de sang bénévoles !

En effet, au congrès national d'Albi, le week-end de l'Ascension, Jacques Allegra est devenu nouveau président national de la Fédération Française pour le Don de Sang Bénévole. Nous lui souhaitons tous nos vœux pour se battre pour notre éthique française : Anonymat - Bénévolat - Volontariat - Non profit.

Merci à tous les donneurs de sang qui, par leur geste généreux, permettent aux malades de garder l'espoir d'une vie meilleure. Alors, **n'hésitez pas**, le comité vous attend à la **prochaine collecte du mardi 16 août de 16h30 à 19h30**, à la Salle d'Animation. Prise de rendez-vous recommandée sur « mon-donnesang.efs.sante.fr ». ATTENTION, c'est un mardi contrairement à l'habitude du lundi. N'hésitez pas à répondre au message de l'EFS. Les réserves sont faibles en cette période.

SANG DONNÉ = VIE SAUVÉE



Contact : 06 16 14 11 15 (Président)



■ UNE IDÉE DE GÉNIE

Après de mon arbre...

En lien avec les **Objectifs de Développement Durable** n°11, n°12 et n°15, l'association a proposé aux enfants de s'interroger sur la place de l'arbre dans leur vie de tous les jours.

Avec ce 6^{ème} concours qui consistait à imaginer « **comment vivre heureux auprès de son arbre** » différentes thématiques pouvaient être abordées :



➔ **l'arbre dans notre environnement**: biodiversité, faune de la forêt, refuge et habitat ;

➔ **l'arbre dans l'économie**: métiers du bois, matériau bois, produits issus : papier, meubles, ornement, habitat, jeux en bois, etc. ;

➔ **l'arbre source de vie**: qui nourrit et soigne : arbres fruitiers, sentiers et parcours santé, etc. ;

➔ **l'arbre dans sa dimension sociale**: mythes, légendes et contes liés à l'arbre et la forêt, arbre dans les arts, arbres remarquables, ornement et paysage, loisirs, etc.

Une classe de CP d'Allinges a travaillé sur « La tristesse que peuvent provoquer les écrans contre la joie que peut donner la nature »

Le concours a attiré petits et grands. De nombreuses œuvres sont parvenues et le choix des gagnants a été particulièrement difficile. Les plus belles œuvres, ont été récompensées par de

nombreux lots offerts par les partenaires : jeux, livres, arbres fruitiers, etc.

Retrouvez tous les résultats sur **www.une-idee-de-genie.fr**



Anim'Echos

■ MÉDIATHÈQUE

Portraits de bestioles



A découvrir à la Parenthèse du **24 mai au 5 juillet**, l'étonnante exposition « Portraits de bestioles » qui mêle 8 sculptures



en matériaux recyclés d'Alain Burban et les photographies de Paskal Martin, issus des Ateliers Art Terre. De quoi donner des idées aux créateurs en herbe afin de sublimer le recyclage !

Expositions de photographies à la médiathèque

« *Aurore Bagarry - De la mer à la glace, photographies du Géoparc mondial UNESCO du Chablais* ».

Photographies présentées du **13 juillet au 20 août**.

Invitée en résidence par la Maison des Arts du Léman et le Géoparc mondial UNESCO du Chablais en août 2021, Aurore Bagarry s'est intéressée aux vestiges géologiques aquatiques du massif du Chablais. D'origine maritime, sculptés par des glaciers aujourd'hui disparus, ces sites témoignent des métamorphoses du paysage alpin.

« *De rives en cimes – photographies de Christophe Charobert* »

Photographies présentées du **13 septembre au 18 octobre**.



Photographe nature, Christophe Charobert vous propose de vous évader parmi la biodiversité qu'il capte lors de ses balades et affûts.



Bienvenue dans mon jardin au naturel

Pour cette 6^{ème} édition, rendez-vous vous est donné **le dimanche 11 septembre de 10h à 17h** au parc Clair Matin avec visites de jardins au naturel, stands et animations. La médiathèque vous proposera une sélection d'ouvrages, à côté de la grainothèque, gérée par l'association L'Agastache et toute la journée, Laure Hurstel de l'association Et Patati et Patata proposera aux plus jeunes une animation-jeu Cache-Cache dans la forêt si le temps le permet !

Amis scrabbleurs, à vos agendas !

Voici les prochains rendez-vous pour les adeptes du célèbre jeu de lettres (venez avec votre jeu si vous en avez un) :

Vendredis 16 septembre à 14h30 et 14 octobre à 14h30

« Ni prince, ni princesse »

« Tu ne vas pas pleurer comme une fille ! »

« Grimpe pas aux arbres, tu vas déchirer ta robe ! ». Les idées reçues comme les stéréotypes ont encore la vie dure. Les comédiennes Dominique Chevaucher et Bénédicte Lafond de la Compagnie de L'une à L'autre s'en donnent à cœur joie dans cette relecture de certains textes les plus éclairés de la littérature jeunesse. C'est drôle, frais, et tellement nécessaire.

Rendez-vous à la Parenthèse le samedi 24 septembre à 11h à partir de 5 ans.



Contact : 04 50 75 01 77

mediatheque@mairie-neuvecelle.fr

980 avenue de Milly - 74500 NEUVECELLE

Facebook : mediathequelaparenthese.neuvecelle

■ L'AGASTACHE

L'agastache

L'agastache a posé la pelle pour rencontrer les locaux intéressés par sa démarche nourricière le **18 juin** dernier. Les idées échangées à cette occasion vont donner une nouvelle impulsion à ses projets en les mettant en adéquation avec les attentes et les disponibilités de chacun.

Cet été, l'association sera aux marchés nocturnes (**fin août**, date à préciser) et nous profiterons de cette période pour concevoir un nouveau programme d'activités avec les personnes intéressées.

Consultez notre site web ou notre page facebook pour connaître nos prochains rendez-vous.

Rendez-vous également le **11 septembre** pour *Bienvenue dans mon jardin au naturel* au parc du Clair Matin où L'Agastache et la grainothèque seront présentes.

Tout l'été n'hésitez pas à passer aux jardins de Solune pour apprécier l'avancée du projet de micro-ferme que nous soutenons, et participer à leurs ateliers.



contact@lagastache74.fr • Facebook : @lagastache74
https://www.lagastache74.fr/ • Tél : 07 49 59 76 73

■ EXPOSITION DE JUILLET

Du 15 au 24 juillet 2022

Au gymnase de l'école de Neuvecelle

Vernissage le vendredi 15 juillet à 19h

• Denise TEUSCHER - Peinture



« J'exerce mes talents d'artiste-peintre dans différents styles, avec diverses techniques et produits et je vous en présente quelques-uns. Tout d'abord vous découvrirez des paysages en pastel sec, sous verre.

Vous verrez aussi des paysages exécutés avec les cires «Encaustic» (marque déposée) qui sont des blocs de cire de couleurs fondues et travaillées à chaud sur la toile.

Enfin des toiles peintes en acrylique, modernes et non figuratives, style «Pouring».

Si j'ai le plaisir de vous rencontrer, je pourrai vous fournir de plus amples renseignements sur mon art.»

*Denise-Marinette Teuscher
Artisane et artiste-peintre*

• MK Illustration

«Artiste autodidacte, je suis ce qu'on appelle un (comics artist) mon art s'inspire des bandes dessinées américaines et de la pop culture.



Sur un fond vintage, j'aime imaginer des affiches old school. J'ai toujours su dessiner depuis tout petit et au fur et à mesure des années j'ai su perfectionner mon art à travers diverses formations. Autant à l'aise avec des médiums classiques (aquarelle, gouache, crayons de couleur) qu'avec le digital qui me permet une liberté totale sur mes créations ce qui m'a permis de travailler avec des magazines américains comme « TALENTHOUSE », des sites internet suisses ou bien des réseaux sociaux comme « SNAPCHAT ».

■ VIDE-GRENIERS NOCTURNE

Le 30 juillet 2022

De 16h à 20h30 au parc Clair Matin

Emplacement 12€ les 3 mètres.

Les inscriptions seront ouvertes dès le 27 juin, au 04 50 70 13 36 ou par mail nlc74500@live.fr.

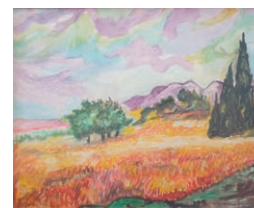
■ EXPOSITION D'AOÛT

Du 13 au 22 août 2022 - Au gymnase de l'école de Neuvecelle

Vernissage le vendredi 12 août à 19h

• Christian BOURDEL – Peinture Reproduction de VAN GOGH

Passionné, Christian Bourdel mène une vie incroyablement riche d'expériences qui s'exprime au travers de ses actions au service des autres et de ses œuvres.



• JADE – Sculpture en Céramique

Installée au bord du lac Léman, la sculptrice Jade vit chaque jour son rêve d'enfant : donner vie à la terre. Sous ses doigts, l'argile se transforme en un univers intime, comme sorti d'un conte sans âge et sans époque, où se mêlent douceur et mélancolie.



■ CONFÉRENCE

Samedi 14 août à 10h - Au gymnase de l'école de Neuvecelle

VAN GOGH, un artiste aux multiples facettes qui vous sera conté par un passionné.

■ LES JOURNÉES DU PATRIMOINE

Du 16 au 25 septembre

Salle d'Animation

Les journées du patrimoine vous proposent un voyage dans le temps... direction les 90's.

Ateliers, expositions, projections et animations vous transporteront dans cet univers fluo et décalé.

Pour l'exposition nous recherchons des objets en lien avec cette période.



Contact : Neuvecelle Loisirs et Culture
3, rue de l'OPAC - Place de Milly 74500 Neuvecelle
Tel. : 04 50 70 13 36 - Mail : nlc74500@live.fr
Site : <http://neuvecelle-loisirs-culture.jimdo.com>

Les horaires de permanences

Lundi et vendredi : 14h - 17h
Mardi : 9h - 12h et 14h - 17h
Mercredi et jeudi : 9h - 12h
1^{er} samedi de chaque mois : 9h - 12h

