

NEUV' *échos*

Numéro 7

Feuille périodique d'information des Neuvecellois

Octobre 2000

Editorial : Une intercommunalité... mais laquelle ?

Avenue de Forchex, se met en place l'extension du pompage d'eau potable. Ces travaux permettront d'assurer, dans toute la Commune, une distribution en quantité suffisante et de qualité suivie. Les sources naturelles sont de moins en moins sûres, en particulier celles du Plateau. Il y a trois ans, nous avons frolé la catastrophe à la suite d'un épandage de lisier pourtant en dehors des zones de protection des captages de Cumilly... Cinq ans plus tôt, il avait déjà fallu fermer la source de Chez Burquier.

Pratiquement en même temps, la SAEME met en exploitation une source d'eau minérale au lieu dit Chez Buttay, la troisième à Neuvecelle. L'ensemble des taxes ainsi générées est loin d'atteindre

les revenus d'Evian ou de Publier mais il n'en représente pas moins 15% du budget de la Commune...

La concomitance des deux réalisations montre toute l'importance de l'eau pour notre canton et la fragilité des ressources. Bien sûr, l'eau minérale met 15 ans pour émerger mais elle n'est pas à l'abri d'une quelconque pollution sur le Plateau. La maîtrise des techniques agricoles, de l'environnement ou de l'urbanisme suppose des moyens financiers et réglementaires. Toutes les Communes du Plateau ne les ont pas. Il ne serait pas raisonnable de voir les Communes qui tirent bénéfice de l'eau demander à celles qui la voient tomber de prendre des mesures sans contreparties.

Actuellement, on parle beaucoup **d'intercommunalité**. Le Conseil Municipal se réunit le 13 octobre pour se prononcer, à la demande du Préfet de la Haute Savoie, sur une **Communauté d'agglomération** avec Thonon. Le développement du caractère urbain des Communes comprises entre Evian et Thonon suppose une concertation plus grande en matière d'aménagement, de services et d'activités. Il est nécessaire d'en fixer le cadre. Cependant, dans l'ordre des priorités, il paraît plus urgent de définir une **structure intercommunale** autour de **l'impluvium** qui comprendrait toutes les Communes du canton d'Evian.

Louis Duret

Sommaire

Publication municipale de la commune de NEUVECELLE

Ont participé à la rédaction :
Sylvie BESSON,
Bernard CHAFFANEL, Quentin
DEAL, Daniel HEILIGENSTEIN,
Pascal MARTIGNIERE

Tirage 1100 exemplaires

Neuvecelle Loisirs & Culture : le programme	2
Echos des Ecoles	3
Le point des travaux	3
Echos des associations	4

Neuvecelle Loisirs et Culture

Vous propose pour cette fin d'année ...

(Pascal Martignière)

Café théâtre : Samedi 14 octobre à 21 heures

(ouverture des portes à 20 heures)



Le groupe théâtral d'Eclépens (CH) nous présente
"la bonne adresse", un vaudeville parisien de Marc Camoletti.

L'histoire...

Quatre dames cherchent chacune un partenaire. Elles mettent chacune
une annonce. La logeuse cherche un locataire. La bonne, un petit ami et
les deux locataires : la peintre cherche un modèle, la pianiste son premier
élève.

La référence de l'annonce est pour toutes les quatre PPS... De là, tout un
imbroglio et une série de situations cocasses.

Une pièce de boulevard très drôle, à ne pas manquer.

Points de vente :

Mairie de Neuvecelle ou au tél. 04 50 75 30 88

tarifs adultes : 40 francs, enfants de moins de 16 ans : 20 francs.

Samedi 4 novembre dès 20 heures : "brison accordéon"

Soirée châtaignes grillées et vin nouveau à volonté sur un air d'accor-
déon.

Réservation conseillée : Tarif unique : 40 francs.

cartes en mairie ou au 04.50.75.34.08 ou 04.50.75.59.19.

Conférence "Notion simple de diététique"

Conférence donnée par Madame Rachel Fonfrede, diététicienne à la clini-
que Lamartine, le jeudi 30 novembre à 20 heures.

Chants de Noël et crèche vivante (dans le cadre du Téléthon)

Concert donné le samedi 9 décembre en l'Eglise de Neuvecelle par la
Chorale de Frangy "A travers chants". 70 choristes.

20 heures 30 - entrée adulte : 20 francs, enfants : 10 francs.

Une partie de la recette sera reversée au Téléthon.

Conférence "prévention des maladies du coeur en 2000"

Conférence du Docteur Daniel Heiligenstein, cardiologue
le jeudi 14 décembre à 20 heures.

31 décembre : Réveillon de la Saint-Sylvestre.

En cours d'organisation.

Renseignements au 04 50 75 30 88.



Remarque pour les Conférences : participation aux frais d'organisation : 20 francs.

Rendez-vous 2000



OCTOBRE

Samedi 14

Café théâtre 'La bonne adresse'
21 h Maison animation

Lundi 16

Don du sang
17 h 30 - 19 h 30 Maison animation

Samedi 21

Fondue chinoise
Soirée organisée par Lou Nove Chatni

NOVEMBRE 3 - Maison Fleuries

Samedi 4

Soirée Brisolon accordéon
20 h Maison animation

Jeudi 9

Ramassage ferraille

Samedi 18

Bourse aux skis
organisée par Lou Nove Chatni

Jeudi 30

Conférence :
'notion de diététique'
20 h Maison animation

DECEMBRE

Samedi 9

Chants de Noël et crèche vivante
20 h 30 Eglise de Neuvecelle

Téléthon

Jeudi 14

Conférence 'prévention des
maladies du coeur en 2000'
20 h Maison d'animation

Dimanche 31

Réveillon de la St Sylvestre
Maison d'animation

Exposition CHAPELLE de MARAICHE

Les gagnants du concours sont :

Photo : Jean-Charles LAZARETH

Dessin : Sarah SANNICOLO



Il se déroulera le samedi 9 décembre 2000.

Invitée par les organisateurs éviannais, la
commune de Neuvecelle participera cette
année à relever le défi qui consistera à écrire
TELETHON 2000 avec des bouteilles d'eau
d'EVIAN (environ 10 000 bouteilles).

Des tickets vendus 10 F donneront le droit d'aller
déposer sa bouteille dans les emplacements prévus à cet

TELETHON 2000

effet, devant les anciens thermes.

A l'intérieur se dérouleront des
animations sportives, une vente de
beignets, de diots, ainsi qu'une buvette.

Le Casino, partenaire du Téléthon,

accueillera des animations musicales.

Les tickets seront disponibles en mairie à partir du 25
octobre 2000.

Echos des écoles (Bernard Chaffanel)



A fin de faire face à la nouvelle donne des effectifs 2000-2001 du groupe scolaire Robert Magnin, l'équipe enseignante a dû mettre en place une nouvelle organisation pédagogique encore inédite à Neuvecelle, mais couramment pratiquée par ailleurs. L'école maternelle, en sureffectif, mais pas suffisamment pour espérer l'ouverture d'une quatrième classe, l'école primaire avec un effectif à la baisse qui pouvait faire craindre une suppression de classe, telles étaient les données du problème à la fin de l'année scolaire, en juin dernier.

La mobilisation de tous les acteurs de la vie scolaire neuvecelloise, le corps enseignant, l'inspection académique, la commune, les parents d'élèves a débouché sur une solution qui semble avoir fait l'unanimité.

La création de trois classes à double niveau en primaire, a permis le passage de 8 élèves de grande section maternelle en classe de CP, soulageant ainsi la maternelle, tout en renforçant l'effectif du primaire.

Trois classes se voient ainsi composées de double niveaux : (GM + CP) , (CP + CE1) , (CE1 + CE2) , alors que CM1 et CM2 restent en simple niveau.

L'école maternelle dirigée par Jean Philippe LEBAS accueille **86 enfants**.

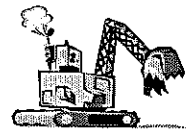
- 31 enfants en petite section, avec Jean Philippe LEBAS instituteur et Martine PITTET (atsem*)
- 28 enfants en moyenne section avec Dominique URIEN institutrice et Elisabeth VESIN (atsem*)
- 27 enfants en grande section avec Bénédicte LAURENT institutrice et Renée TURPIN (atsem*)

L'école primaire dirigée par Martine EDEL accueille **113 enfants**.

- 21 enfants en GM (8) + CP (13) avec Céline VERGORI et Daphnée BAILLY (atsem*)
- 24 enfants en CP (8) + CE1 (16) avec Isabelle ANDRIOLLO
- 26 enfants en CE1 (7) + CE2 (19) avec Jean-Michel CALEDE
- 22 enfants en CM1 avec Josiane MAZZUCHETTI
- 20 enfants en CM2 avec Martine EDEL

ATSEM* : Agent Territorial Spécialisé des Ecoles Maternelles

Le point des Travaux (Quentin Déal)



Neuvecelle sera pendant ces mois d'automne 'animée' par plusieurs travaux importants. Ceux-ci ont déjà démarré, exemple avenue du Léman ou vont débiter dans les prochaines semaines.

Les raisons sont multiples : renforcement du réseau d'eau, alimentation en gaz, accroissement du captage par la Société des Eaux d'Evian, rénovation de chaussée, ...

Bien que plusieurs de ces chantiers touchent les voies d'accès, toute mesure est prise pour limiter les nuisances occasionnées par ces interventions.

Voici en détail les chantiers :

Renforcement du réseau d'eau

L'objectif est d'améliorer la distribution d'eau sur certains quartiers de Neuvecelle, notamment les secteurs de la Verniaz et des Confertes, qui souffraient d'un manque important de pression. Dans un 1^{er} temps, un nouveau réservoir a été installé sur le haut de la commune (bois de Forchex) et de nouvelles pompes permettent de remonter l'eau venant du pompage du lac dans ce réservoir. Tout ceci est déjà opérationnel.

Maintenant, le mois d'octobre est consacré à mettre en place de nouvelles canalisations sur l'avenue de Forchex, de façon à rejoindre le réseau existant. On en profitera

pour couvrir le ruisseau pour la partie restant à découvert. Cette route sera donc barrée, avec accès possible aux riverains. Cette tranche doit être terminée fin octobre.

Alimentation en gaz pour St Paul

Pour l'alimentation en gaz de la commune de Saint Paul, GDF doit installer son réseau de canalisation également sur l'avenue de Forchex sur toute sa longueur.

La partie basse de l'avenue étant également touchée par le renforcement du réseau d'eau, les interventions seront synchronisées afin de limiter les perturbations pour les riverains. Ces travaux doivent se dérouler en octobre.

Travaux de la Société des Eaux d'Evian

La SAEME entreprend des travaux d'extension de leurs captages d'eau. A Neuvecelle, un captage situé sur les hauts de l'avenue de Verlagny sera développé et une canalisation reliant ce captage à l'hôtel Royal mise en œuvre.

Le chantier affectera donc l'avenue de Lécherot et l'avenue d'Evian jusqu'au rond-point du Royal. Il faut cependant noter que les tranchées seront creusées au maximum en bordure de route.

(Suite page 4)

(Suite de la page 3)

Aménagement de l'Avenue du Léman

Ce chantier, commencé en septembre, fait suite au réaménagement de la place de l'église et à la mise en souterrain des réseaux aériens qui se sont déroulés au printemps 2000. Il va consister en un dévoiement de la chaussée de quelques mètres vers le sud au niveau du cimetière, ce qui permettra d'offrir plus d'espace pour l'entrée. Egalement sont prévus la pose de trottoirs du côté nord et une réfection complète de la chaussée.

Une coupure de la circulation entre le chemin du Curé et le cimetière, avec mise en place d'une déviation, a été décidée mais ne devrait pas excéder fin octobre. Par la suite, une circulation alternée sera possible. Tout devrait



être terminé début décembre.

Ravalement des façades de l'église

Comme prévu au budget 2000, les façades de l'église, y compris le clocher, seront repeintes. Ce chantier doit être terminé courant octobre. Ceci fait suite à la mise en place d'un enduit sur toute la partie ouest.

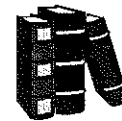
Les projets

Pour finir, un petit mot sur les projets gérés par le Conseil Général. Ils concernent l'aménagement du carrefour de l'avenue du Léman et de l'avenue de Milly (près du Moulin à Poivre) ainsi que l'aménagement de la route sous la chapelle de Maraîche.

Neuvecelle Handball

Les entraînements de la saison 2000/2001 ont débuté **lundi 18 septembre**. Il est toujours possible de **s'inscrire** et nous vous donnons rendez-vous au gymnase des Rives du Léman aux jours et heures suivants:

Ecole de hand (section mixte dès 7 ans)	le lundi de 18 h à 19 h 15
Garçons - de 11 ans (année 91-90)	le mardi de 18 h à 19 h 15
Garçons - de 13 ans (année 89-88)	le mardi de 18 h à 19 h 15
Garçons - 15 ans (année 87-86)	le mercredi de 17 h 00 à 18 h 30
Filles -12 ans (année 91-90-89)	le mardi de 18 h à 19 h 15
Filles -14 ans (année 88-87)	le jeudi de 17 h 30 à 19 h 00
Filles -16 ans (année 86-85)	le jeudi de 17 h 30 à 19 h 00



Le Marque-Page

Prévoit des **animations pour les enfants** chaque mercredi de 14h15 à 16 h.

Les prochains thèmes seront :

- mercredi 11 octobre : bouquet de fleurs en peinture
- mercredi 18 : signature chinoise
- mercredi 25 : le crapaud cible

Pour s'inscrire : appeler le 04.50.75.01.77
Cette animation se poursuivra tous les mercredis de l'année.

Espace Danse



Pour la saison 2000-2001, les séances de **Rock** seront animées par Robert tous les mercredis soirs, et les séances de **Danses de Salon** seront animées par Patricia un mardi soir sur deux.

1^{ère} séance de Rock : mercredi 4 octobre
1^{ère} séance de Danses de Salon : mardi 10 octobre
Début des séances à 20 h à la salle d'animation.
Tous renseignements au 04.50.75.43.46

L'Atelier du Clos Cachat

L'Atelier reprend ses activités pour adultes.

Dessin, peinture, sculpture et décoration

Début des cours dès octobre.

Jour et horaire à convenir avec les futurs adhérents.

Pour tout renseignement, contacter le 04.50.75.04.21



Gym Nouvelle Forme

a repris ses activités !

Nous vous attendons le mardi et le vendredi à 20 h 30 au Groupe Scolaire.

L'association de parents d'élèves LOU NOVE CHATNI

(Carine Marteau)

Chers Parents, grands-parents et amis,

L'assemblée générale de notre association a eu lieu le 18 septembre dernier. Force est de constater que nous avons de **moins en moins d'aide** pour organiser et préparer nos diverses manifestations.

Nous tenons à rappeler que l'association, de par ses activités et grâce à votre participation, a pu octroyer l'an dernier une moyenne de **FF. 210,00 par enfant**, soit un apport global de FF. 40'110,00.



Nous comptons à nouveau sur votre soutien pour cette année 2000/2001, et profitons de cet article pour vous communiquer quelques dates :

- Samedi 21 octobre : Fondue chinoise
- Samedi 18 novembre : Bourse aux skis avec la présence d'un professionnel
- Samedi 10 mars : Bourse aux vélos et roller
- Samedi 12 mai : Vide grenier
- Samedi 30 juin : Fête scolaire

Nous espérons vous voir nombreux lors de ces manifestations et vous en remercions d'avance.

Si vous souhaitez nous rejoindre ou tout simplement si vous avez besoin de renseignement, n'hésitez pas à me contacter, dès 18 h 15, au 04.50.75.54.74.