



Octobre 2016 n°53

Neuv'Echos

Périodique d'informations des Neuvecellois
www.mairie-neuvecelle.fr

Agenda

A LA SALLE D'ANIMATION

du 7 au 9 octobre

8^{ème} Festival NeuveScène'16
Théâtralement Vôtre

Lundi 10 octobre à 17h30

Don du sang

Samedi 15 octobre

Soirée Halloween de Lou Nove Chat'ni

Dimanche 16 octobre 15h

Thé dansant des Anciens

Dimanche 23 octobre

Vide-Dressing Party

Vendredi 28 octobre de 15h à 17h

Atelier Halloween

Mercredi 16 novembre

Exposition Une Idée de Génie

Vendredi 18 novembre 20h

Concert Jazz Dégustation

Samedi 26 et dimanche 27 novembre

Marché de Noël

Vendredi 2 et samedi 3 décembre

Téléthon

MAISON DES ASSOCIATIONS

Samedi 22 octobre - après-midi

Portes-ouvertes *Studio Pôlettes*

À L'ÉGLISE

Mercredi 12 octobre 20h30

Concert chants Corses

Barbara Fortuna

Vendredi 16 décembre 20h

Concert des Satin Doll Sister

GRANGE AU LAC

Samedi 12 novembre

Starmania - Jardin des Sons

BIBLIOTHÈQUE LE MARQUE PAGE

Vendredi 4 novembre

Improvisation en Tsiganie

■ Edito

Après un été riche en événements, le forum des associations pluricommunal a marqué le bal de la rentrée et la belle synergie avec nos voisins de Lugin et de Maxilly.

Les enfants ont repris le chemin de l'école, encore un peu plus nombreux cette année.

Il est loin le temps où je traversais les champs en courant pour aller à l'école, en classe avec Monsieur BIOLLEY, directeur du Groupe Scolaire Robert MAGNIN à l'époque, et pour lequel je conserve une profonde et sincère estime. Effectivement, ce n'est plus possible parce que les champs que je traversais ont été bâtis, et surtout nos enfants ne peuvent plus bénéficier de la même insouciance.

Insidieusement, la réalité d'un monde perdant de son humanité habite nos enfants, confrontés au matraquage des images et des informations, à un âge où légèreté et frivolité devraient uniquement les animer. Fort heureusement, nous sommes là pour leur montrer que le monde peut aussi être tout autre et surtout nous nous devons de lutter contre le pessimisme ambiant.

Nos enfants évoluent au cœur d'un village où nous faisons le maximum pour assurer la quiétude et le bien-être de chacun.

En ce sens, la sécurisation de la RD 21 a achevé sans encombre sa première phase à l'entrée de Neuvecelle. La collaboration avec toute l'équipe technique des cabinets d'architectes PNG-BOIDOT, retenus pour la réalisation de la future école a débuté. Une magnifique aventure en perspective !

La révision du PLU se poursuit, entrant dans son étape réglementaire et nous permettant alors plus finement de préserver notre cadre exceptionnel. Le devenir de votre Commune vous concerne. La mairie est votre maison, je vous le rappelle.

Je remercie vivement les personnes qui viennent à ma rencontre. Le dialogue et la concertation sont au cœur de mes priorités et de celles de tous mes collègues élus. Et ces rencontres sont le lieu d'approcher au plus près vos préoccupations, vos besoins, vos désirs et votre plaisir de vivre à Neuvecelle. C'est aussi et surtout pour vous la garantie de venir chercher à la source, vérifier et trouver les bonnes informations. Toutes nos équipes, administrative, technique, et élue sont à votre disposition pour vous accueillir et vous entendre.

La démarche collective peut être une solution intéressante pour autant qu'elle s'appuie sur des arguments factuels et objectifs.

Signer une pétition est un acte démocratique et je suis heureuse qu'il puisse s'exercer à Neuvecelle. C'est aussi un acte qui engage, nécessitant alors d'être convaincu d'avoir tous les éléments objectifs qui permettent une réflexion juste et donc un positionnement juste. Pouvoir s'opposer est un droit mais aussi une chance dans notre pays et je remercie ceux qui le font avec objectivité et honnêteté. Cela nourrit les échanges et le débat et permet la pluralité. Mais l'opposition est bien stérile lorsqu'elle n'est pas accompagnée de propositions pertinentes, lorsqu'elle n'ouvre pas sur un champ des possibles ou lorsqu'elle fait la promotion d'intérêts privés ou particuliers.

« L'individu s'oppose à la collectivité, mais il s'en nourrit. Et l'important est bien moins de savoir à quoi il s'oppose que ce dont il se nourrit. »

André MALRAUX

Anne-Cécile VIOLLAND

CÉRÉMONIE DU 11 NOVEMBRE

La cérémonie du 11 Novembre aura lieu à 10h15 à la Salle d'Animation.
Le défilé débutera à l'école à 10h00.

Ecol'Echos

■ RENTRÉE DES CLASSES 2016/2017

La rentrée au groupe scolaire Robert MAGNIN est marquée par une hausse sensible des effectifs puisque 14 enfants de plus y sont inscrits. Ce sont donc 261 enfants (108 enfants en maternelle et 153 en élémentaire) qui fréquentent les bancs de notre école, contre 247 l'année passée.

Il faut noter que des inscriptions sont enregistrées jusqu'à la veille de la rentrée scolaire, et que de nombreux mouvements sont constatés en arrivées/départs !

A l'école maternelle, Véronique VUARGNOZ continue au poste de direction. Myriam SERVOZ et Michèle LAMOURETTE sont rejointes par une nouvelle enseignante Raphaële IKOUBEL qui remplace Pauline LACOSTE.

Les enseignantes sont secondées par des enseignants stagiaires : Emilie DUDA, Cyrielle BLIGAND, Manon CHEVIGNY et par les 4 ATSEM (Agent Territorial Spécialisé des Ecoles Maternelles).



Les 4 ATSEM : Blandine, Véronique, Dorine, Annick

À l'école élémentaire, Géraldine MARTIN a pris le poste de direction et Manon LECOQ est venue remplacer Muriel VOLTE partie à la direction de l'école de Marin.

Voici les effectifs des 4 classes :

Classe		Effectifs			
Enseignants	ATSEM	Petits	Moyens	Grands	Total
Véronique VUARGNOZ	Véronique FONTAINE	10		17	27
Myriam SERVOZ	Blandine DUCRET	10	18		28
Raphaële IKOUBEL	Annick DELEAZ	10	17		27
Michèle LAMOURETTE	Dorine MALLET	10		16	26
		40	35	33	108

Voici les 6 classes de l'école élémentaire :

Classe	Effectifs					
Enseignants	CP	CE1	CE2	CM1	CM2	Total
Géraldine MARTIN	25					25
Valérie DAVASSE	12	11				23
Isabella FALGUEIRETTES		12	14			26
Pascal HARDIVILLE			20	6		26
Céline VERGORI				20	6	26
Manon LECOQ					27	27
	37	23	34	26	33	153



Les enseignants de maternelle et du primaire rassemblés

Avec une moyenne de 26 enfants par classe, l'école de Neuvécelle s'approche de la saturation, situation prévisible qui nécessite les investissements importants d'agrandissement... Voir l'article présentant le projet retenu page 4.

L'organisation générale des **rythmes scolaires** est restée identique à celle de l'année passée. Les activités ont donc lieu le mardi et le vendredi de 15h à 16h30, aux mêmes conditions. Près de 110 enfants fréquentent les activités organisées en collaboration étroite avec l'association de La Fourchette de Milly qui gère la coordination au quotidien (voir ci-après l'article de cette association), avec qui la Municipalité a signé une convention d'objectifs.

Le Bus scolaire montre toujours son attractivité puisque 88 enfants y sont inscrits, contre 78 l'année passée. Avec ses 32 places et ses 2 tournées, il y a risque de devoir mettre sur pieds un jour prochain une



troisième tournée, ce qui aurait des conséquences lourdes pour tous les usagers : temps d'attente plus long, début des tournées avancé, occupation des enfants à l'école dans l'attente du bus,...

Pour le moment, la Municipalité surveille le fonctionnement de ce service précieux pour les parents, et pourra l'année prochaine mettre en place des critères de sélection restrictifs afin de garantir sa viabilité.

La Halte-Garderie, La Halte-Garderie gérée par l'ADMR Rive-Est du Léman de Lugrin, n'est pas en reste puisque ce sont actuellement plus de 63 familles pour 83 enfants qui fréquentent régulièrement la Halte-Garderie. Les jours les plus chargés sont les mardis et jeudis puisque nous arrivons à un effectif supérieur à 36 enfants, ce qui demande de faire appel à une quatrième animatrice. Nous aimerions rendre attentif les familles pour qu'elles ne mettent pas systématiquement les enfants ces 2 jours en particulier si d'autres solutions peuvent être envisagées. Actuellement, il y a encore des familles sur liste d'attente et nous souhaitons que chacun puisse trouver une solution pour la garde de leurs enfants.

■ LA FOURCHETTE DE MILLY – RESTAURANT SCOLAIRE



Les élèves sont de retour sur les bancs de l'école et du coup au restaurant scolaire ! Beaucoup de changements cette rentrée pour l'association essentielle à la vie scolaire : en plus de la cantine, La Fourchette de Milly gère depuis le 1^{er} septembre les activités périscolaires et le bus.

Le restaurant scolaire accueille chaque jour plus d'élèves, jusqu'à 163 ! Cet effectif frôle la capacité maximale et est inquiétant pour la suite. Plus d'élèves signifie besoin de plus de parents bénévoles pour nous aider à la surveillance chaque midi. Merci de nous contacter si vous avez des disponibilités...

Il y a également des mouvements dans le personnel : Virginie BUYSENS a quitté l'équipe pour rejoindre l'effectif municipal, remplacée par Stéphanie CHU.

D'autre part, La Fourchette de Milly s'occupe des activités périscolaires : deux séances facultatives de 1h30 les mardis et vendredis de 15h à 16h30. Les maternelles pratiquent la GRS, le jardinage avec Art-Terre, de la coordination avec ballon grâce à l'USEL, les arts plastiques et divers jeux intérieurs et extérieurs. Les primaires choisissent entre handball, aikido, théâtre, arts plastiques, bricolage, GRS, parcours avec ballons grâce à l'USEL et plusieurs jeux d'intérieur et d'extérieur. Chaque animateur technique est accompagné d'une animatrice de l'association, 12 élèves par groupe au maximum.

L'association gère l'organisation du bus scolaire : cette charge, récupérée à la rentrée requiert une refonte totale du pointage à l'accompagnement dans le véhicule : cette tâche est en cours, les parents seront rapidement informés.

L'association remercie chaleureusement la municipalité pour son soutien et tout particulièrement Claudette DURET, adjointe au maire en charge des affaires scolaires, avec qui le président Gérald PITTET travaille en étroite collaboration.



Pique-nique de rentrée pour La Fourchette de Milly et Lou Nove Chat'ni

Travaux



■ RÉNOVATION DE L'ECLAIRAGE PUBLIC

Le programme 2016 est en voie d'achèvement, qui a vu le remplacement de 35 luminaires devenus obsolètes :

- Chemin de Gravannes,
- Avenue du Tir aux Pigeons,
- Avenue et Impasse du Flon,
- Avenue de Maxilly

et la rénovation des armoires de commande correspondantes.



Nouveaux lampadaires avenue du Tir aux Pigeons

■ SÉCURISATION RD21

Les travaux sur le secteur haut (Odalys/Chez Seuvay), qui ont débuté le 18 juillet 2016 comme prévu, devraient être terminés à l'heure où ce Neuv'Echos sera distribué, avec la pose des enrobés à la fin du mois de septembre et par l'aménagement d'un terre-plein au droit du Moulin à Poivre.

Selon le programme établi, ils se poursuivront

- ↳ **Secteur Verlagny** : 3 octobre – 17 octobre 2016
- ↳ **Secteur amont Banc Vert** : 17 octobre – mi-décembre 2016
- ↳ **Secteur Maraiche/Banc Vert** : au printemps 2017, délai 2 à 2,5 mois



Mairie Echos

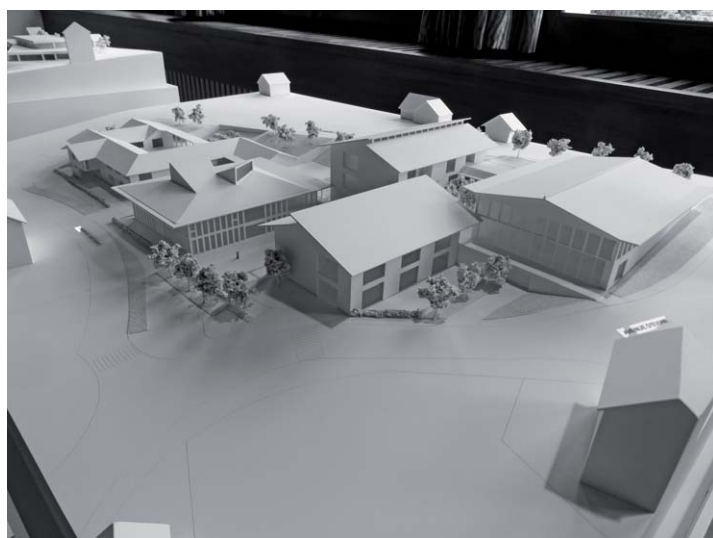
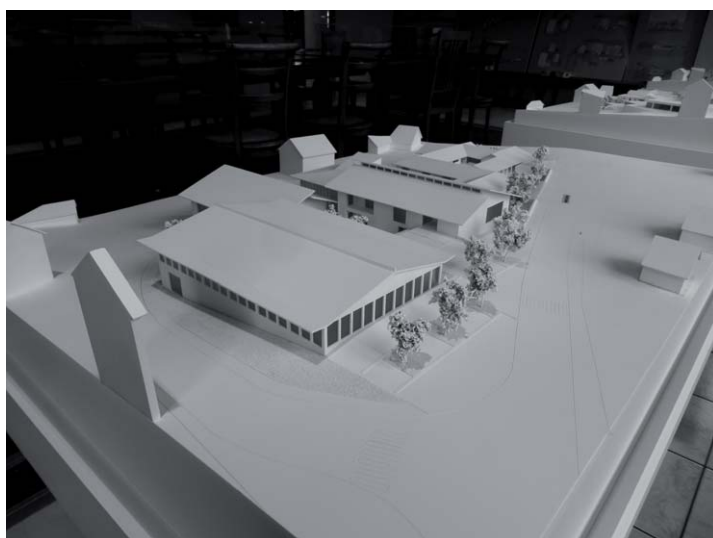
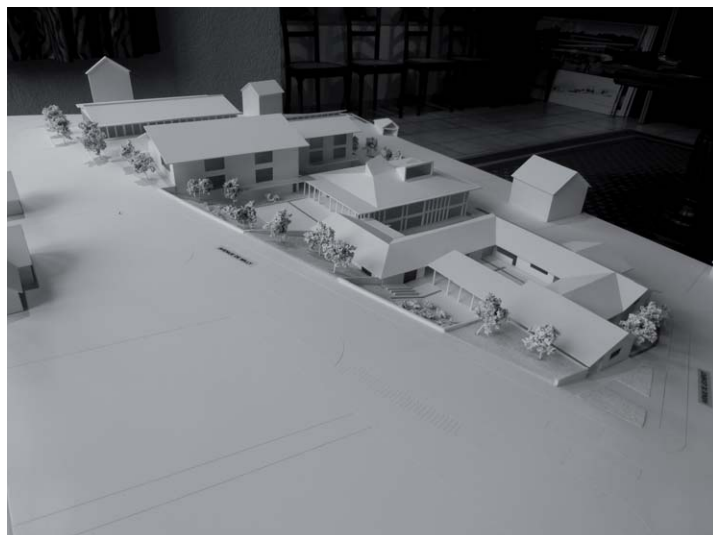
■ CHOIX DU PROJET POUR L'ÉQUIPEMENT DE SERVICES PUBLICS SUR MILLY (AGRANDISSEMENT ÉCOLE)

Des 3 cabinets d'architecture retenus, DE JONG Architectes (Annecy le Vieux), Atelier PNG Architecture (Grenoble et Paris), TECTONIQUES Architectes (Lyon), le Conseil Municipal du 6 juillet 2016 a retenu le projet des cabinets :

Atelier PNG Architecture et Boidot Robin

Voici les photos du projet retenu. Tous les documents et les maquettes relatifs aux 3 projets sont consultables en Mairie.

Le projet rentre donc dans le concret. A court terme, l'opération débute par la phase études de diagnostic.



Vues du projet retenu selon 4 angles de vue

■ OPÉRATION TROTTOIRS DÉGAGÉS

Vu l'importante croissance de la végétation cette année, la Municipalité lance une opération ciblée auprès de tous les propriétaires concernés pour que les haies ne débordent pas sur les trottoirs. Il en va de la sécurité de tous, piétons et automobilistes !



■ INSCRIPTIONS sur les Listes électorales

L'année 2017 sera marquée par plusieurs élections :

Présidentielles : les dimanches 23 avril et 7 mai

Législatives : les dimanches 11 et 18 juin

Les inscriptions sur les listes électorales sont reçues en Mairie jusqu'au 31 décembre 2016.



■ POINT SUR LA RÉVISION DU PLU

Suite à la réunion publique du 23 juin 2016 durant laquelle vous a été présentée la traduction du PADD dans le volet réglementaire du PLU, le comité de pilotage en charge de l'établissement des documents réglementaires a entrepris l'élaboration du volet réglementaire du PLU : conceptualisation des orientations d'aménagement et d'orientation, rédaction des prescriptions réglementaires et délimitation des zones du PLU.

Ces éléments réglementaires en cours de réalisation vous seront présentés lors de la prochaine réunion publique.

Le calendrier de travail pour cette révision a évolué. Nous prévoyons d'achever le volet réglementaire du PLU pour la fin de l'année 2016.

A ce stade, le conseil municipal délibérera pour arrêter le projet de PLU.

La phase administrative suivra avec, dans un premier temps, une phase de consultation notamment des personnes publiques associées et des personnes publiques consultées à leur demande ; cette consultation a une durée incompressible de trois mois. Dans un second temps, durant le 2^{ème} trimestre 2017, l'enquête publique aura lieu.

Ensuite, le Conseil Municipal de Neuvécelle devrait être en mesure de valider le nouveau Plan Local d'Urbanisme pour la fin du 1^{er} semestre 2017.

Nous vous rappelons que le **Plan Local d'Urbanisme** ou **PLU** est établi pour une durée indéterminée dans un but d'intérêt général et ne peut répondre à la somme des intérêts particuliers. Toutefois, la concertation avec la population doit permettre à toutes et tous de donner son avis et ses arguments concernant les objectifs décrits.

Nous vous rappelons d'ailleurs que vous avez la possibilité de déposer vos demandes et remarques dans le **registre des concertations** à votre disposition en mairie et que Madame le Maire et les membres du Conseil Municipal sont à votre disposition pour tout renseignement ou complément d'information que vous souhaiteriez avoir concernant notre PLU.

Hervé LACHAT, 1^{er} adjoint, en charge de l'urbanisme



Réunion publique du 23 juin 2016

Communication

■ AGENDA

Nous avons signé en 2015 un contrat de 3 ans avec la société Infocom pour vous mettre à disposition chaque rentrée scolaire un agenda couvrant l'année scolaire (allant de septembre à août de l'année suivante). Cet agenda avait rencontré beaucoup de succès l'année passée.

Suite au non-respect des termes du contrat par cette société, nous sommes dans l'impossibilité de vous l'offrir pour cette rentrée 2016. Il n'a pas été possible non plus de proposer l'agenda classique couvrant l'année civile 2017.

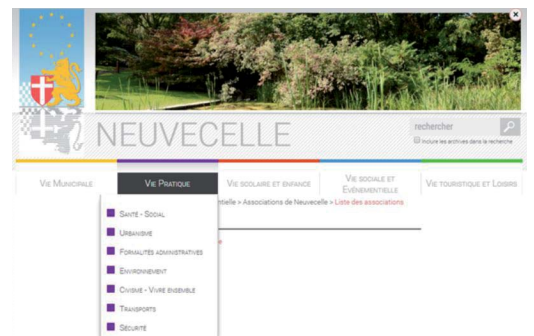
Nous déplorons cette navrante situation et prendrons les décisions qui s'imposent pour éviter à l'avenir que cela ne se reproduise.

Nous invitons donc les Neuvécellois à consulter le site de la mairie www.mairie-neuvécelle.fr pour toutes les informations concernant la Vie pratique.

■ PLAN DE LA COMMUNE

La commission Communication travaille sur ce sujet qui doit permettre de vous offrir début 2017 un plan à jour de la Commune en mettant à l'honneur son patrimoine.

A ce sujet, elle va dans les prochaines semaines inventorier les différents sentiers qui ont existé ou qui existent encore et qui sont menacés de disparition. Cette opération se fait en étroite collaboration avec la commission travaillant à la révision du PLU.



■ PROCHAIN BULLETIN MUNICIPAL

Le 40^{ème} bulletin municipal comportera un dossier complet sur l'eau. Nous remercions les personnes qui ont répondu à notre appel du précédent Neuv'Echos.

Il sera distribué dans les boîtes aux lettres juste avant Noël, comme le veut la tradition depuis 1979 !

Vie Sociale

MARCHÉS NOCTURNES - PHOTOS ET BILAN



Quel été ! Les marchés nocturnes ont rassemblé le plus grand nombre et ont été le véritable rendez-vous du mardi soir tout au long de l'été. Malgré deux mardis annulés pour cause de pluie, tout le monde a pu apprécier le cadre exceptionnel du bord du Lac, découvrir les nouveaux marchands et artisans. Les stands de restauration et la buvette ont rencontré un vif succès ! L'ambiance conviviale était au rendez-vous grâce à l'animation musicale, aux associations dynamiques, aux commerçants et artisans fidèles, un comité engagé... et enfin grâce à Kiki l'âne qui a conquis le cœur des petits et grands.

Un grand merci aux associations participantes car ces marchés n'auraient pas pu avoir lieu sans elles et n'auraient pas eu le même esprit...du côté de Neucelle, le comité remercie vivement La Fourchette de Milly et Renée Depoisier, Le Jardin des Sons, Les Trompes de Chasses, Tango Passion, Les Lutins du Léman, l'Association des Parents d'Elèves, mais aussi le Club d'Aviron d'Evian...et du côté de Maxilly, merci à l'Association des Parents d'élèves, Perce-Maille, Maxi-Gym, MLCE, Rugby Club...



■ PÉRIODE DE CHASSE et jours d'ouvertures, du nouveau pour 2016/17

L'Association Communale des Chasseurs de Neucelle a effectué une campagne d'information par affichage pour informer les promeneurs sur les changements des jours d'ouverture de la chasse, apportés par Monsieur Le Préfet. La période de chasse s'étend du 2^{ème} dimanche de septembre au 3^{ème} dimanche de janvier. Les jours où la chasse est permise durant cette période sont : le jeudi toute la journée, le samedi toute la journée et le dimanche matin uniquement jusqu'à 11h30.

■ FORUM DES ASSOCIATIONS PLURICOMMUNAL

28 associations ont répondu présentes. Cet événement s'est déroulé toujours dans la même convivialité, avec une affluence correcte, et des associations satisfaites. Le regroupement pluricommunal est primordial. Les associations: Come n'Danse, Tango Passion, Chablais Country Club et Les Trompes de Chasse ont réalisés des démonstrations de leurs talents et activités. La nouveauté, cette année, c'est la présence d'associations extra-communales telles que le Chablais Country Club de Marin et la Croix-Rouge. Rendez-vous l'année prochaine à Lugrin.



■ DU NOUVEAU DU CÔTÉ DES ASSOCIATIONS...

Le 30 juin dernier a eu lieu la réunion bi-annuelle de toutes les associations neuvecelloises à la Salle d'Animation. L'information principale a été une démonstration qui expliquait comment les associations peuvent désormais gérer leur communication directement sur le site internet de la mairie. Neuvecelle compte désormais 27 associations... les nouvelles sont :

La Promenade : une association de quartier présidée par Emmanuel REYÉ, qui fédère des Neuvecellois résidant dans les environs du centre équestre ...

Studio Pôlettes : une association de danse, présidée par Laura GLEIZAL, nouvelle arrivante sur Neuvecelle, et qui propose différentes activités de danse pour les grands et les petits à partir du 24 octobre. En semaine : éveil à la danse (4-8 ans), Danse Moderne Jazz, Pôle dance adulte, Pôle dance kids, Danse Burlesque, Danse Cabaret, et les dimanches matins : Souplesse et renforcement musculaire. Venez rencontrer l'équipe Studio Pôlettes et découvrir leurs activités et le planning **le samedi 22 octobre après-midi à la Maison des Associations pour une séance portes ouvertes.**

Petit retour sur...

■ LES JOURNÉES DU PATRIMOINE « PATRIMOINE INSOLITE »

Neuvecelle Loisirs et Culture a pris des risques cette année avec le thème « Patrimoine Insolite » pour les désormais célèbres Journées du Patrimoine de Neuvecelle. Pari réussi pour toute l'équipe de bénévoles avec une exposition amusante, innovante, éclectique et insolite à souhait !

NLC s'est associé à différents partenaires locaux pour créer cette belle exposition participative : Recyclhome et ses lampes faites d'objets de récupération, Simone tu m'étonnes avec ses objets insolites du quotidien, Natur'Elément avec ses très belles créations végétalisées ainsi que le Théâtre de la Toupine qui est une ressource inépuisable de trésors insolites ! Virginie MICHOU, couturière, a réalisé pour l'occasion une magnifique robe de mariée en papier toilette.

Plusieurs animations ont eu lieu durant cette semaine d'exposition. Le vernissage a accueilli une cinquantaine de personnes ainsi qu'un personnage pour le moins haut en couleur, puis l'exposition a eu le plaisir d'accueillir les classes de l'école de Neuvecelle tout au long de la semaine pour des visites et ateliers insolites !



■ TIR À L'ARC

Dominique PERRIN, Abyss Formation, a accueilli et initié, pour la deuxième année cet été, les amateurs de tir à l'arc, sur le terrain communal face à Grande-Rive. 50% des personnes ayant fréquenté le stand de tir à l'arc venaient de Neuvecelle. Les autres personnes venaient des communes avoisinantes ou étaient de passage dans la région.

Le point positif : cette activité a pris un petit peu d'ampleur par rapport à l'an passé.

■ L'INITIATION AU THÉÂTRE

Animée par Michael BEDOGNI cet été, elle s'est déroulée à la maison des associations... Cette initiation via des stages s'est poursuivie à la rentrée à Neuvecelle, avec comme perspective de proposer des cours de théâtre à l'année sur la commune pour les jeunes.

Contact : Michael Bedogni 06 61 70 56 85,
email : m.bedogni@hotmail.fr

Assoc'Echos

Assoc'Echos



■ NEUVECELLE HANDBALL

Après un forum réussi, les vacances sont finies !! Nos petits handballeurs ont repris le chemin du gymnase, toujours aussi enthousiastes pour débiter la saison 2016/2017.

Si toi aussi tu veux venir essayer ce sport, viens nous rejoindre sans hésiter !

Les horaires d'entraînement au gymnase de la Léchère à Evian sont les suivants :

- ↳ Baby hand, enfants nés en 2011, 2012 : samedi de 10h00 à 11h00, licence 100 €
- ↳ Mini-hand, enfants nés en 2009, 2010 : mercredi de 17h30 à 19h00, licence 110 €
- ↳ Moins de 10 ans, enfants nés en 2007, 2008 : mercredi de 16h à 17h30 licence 120 €

Possibilité de régler en plusieurs fois et déduction de 15 € à partir du 2^{ème} enfant.

Pour plus de renseignements (autres catégories, tarif, inscription...), vous pouvez vous connecter sur notre site internet : www.eviansportshandball.com ou bien appeler le 06 74 03 16 57 ou encore vous présenter aux permanences du secrétariat au gymnase de la Léchère les jours d'entraînements.

■ UNE IDÉE DE GÉNIE

Droit d'Avenir, une journée par et pour les enfants

Pour l'Association **Une Idée de Génie**, le respect des droits humains, et particulièrement ceux des enfants, est indispensable au développement social durable de l'Humanité. L'éducation à la citoyenneté et au développement durable est alors un levier essentiel pour l'avenir de la planète.

Dans le cadre de la semaine de la solidarité internationale et de l'anniversaire de la signature de la convention des droits de l'enfant (20 novembre 1989) , « **DROIT D'AVENIR** » propose de sensibiliser autour du droit des enfants à grandir et devenir des citoyens bien dans leur vie, libres, actifs, et responsables.

Le **16 novembre** à la **Salle d'Animation** de NEUVECELLE, autour d'une exposition de 20 tableaux illustrant 20 droits de l'enfant : Education, alimentation, sport, santé, sécurité, loisirs, bien-être, liberté, solidarité, égalité, tolérance, environnement, les enfants découvriront des animations et des jeux.

Cette journée ludique originale permet d'associer des professionnels de l'enfance, des associations d'aide et soutien aux enfants et aux familles, et des enfants pour retrouver toutes les bonnes idées pour accompagner l'enfant vers sa vie d'adulte. Bénévoles et associations souhaitant participer sont invités à se faire connaître par mail à contact@une-idee-de-genie.fr

Retrouvez le programme et les informations sur
http://www.une-idee-de-genie.fr/pages_fr/136/les-actions/droit-d-avenir.html

www.une-idee-de-genie.fr



■ COME N'DANCE

L'association COME N'DANCE à Neuvecelle a repris ses activités cette saison 2016-2017 avec passion, bonne ambiance et convivialité pour la quatrième année consécutive.

Toujours **la valse, le tango, le chacha, le paso doble** etc... bien sûr, **le rock, des figures de lindy hop** et, nouveauté, cette année on rajoute **la salsa** au programme.

Il y a bien sûr les cours, mais aussi les sorties, les soirées, les restos sympas, les stages, les petites fêtes du club...

De 12 à 92 ans, venez tous danser pour rire et vous amuser, pour rencontrer de nouveaux amis et surtout pour pratiquer une activité qui vous maintiendra en bonne forme physique et mentale.

Venez, seul(e), en couple, en famille, en groupe découvrir les joies de la danse.

Petit plus chez nous, **les cours continuent pendant la plupart des vacances scolaires**

N'hésitez pas à appeler Elisabeth au **06 08 17 25 84** qui se fera un plaisir de vous renseigner.



■ L'ATELIER DES PETITES CROIX



L'Association « L'Atelier des Petites Croix » a réouvert ses portes le mardi 6 septembre. Nous étions présentes sur le Forum

des Associations de Neuvecelle/Maxilly/Lugrin le 2 septembre où nous avons pu présenter notre activité et échanger sur les diverses attentes de chacun.

Cette année, l'association s'oriente sur de nouveaux projets : initiation à différents types de travaux d'aiguille, création d'une session en journée, etc...

Nous serons présentes lors du Téléthon en organisant une tombola avec pour gain un lot de broderie axé sur la cuisine : nous comptons sur vous...

N'hésitez plus à venir nous rejoindre les mardis soir de 20h30 à 22h30 à la Maison des Associations, et à nous faire part de vos attentes.

Pour tout renseignement, merci de contacter Aurélia au 06 14 22 76 71 ou par mail à aurelia.jacquier@gmail.com

■ DONNEURS DE SANG

La collecte du 1^{er} août a permis de recueillir 100 poches de sang pour 111 personnes présentées, record de l'année. Est-ce un effet « Fête Nationale Suisse » ou distribution de flyers sur la plage de Grande-Rive et à la messe du dimanche ? Les donateurs ont pu profiter de l'ombrage des arbres en dégustant les côtelettes et les frites préparées par le comité.

L'été a vu défiler ses traditionnelles courses de rames sur le Lac avec toujours les fidèles, sportifs ou non, de Neuvecelle participant aux 4 épreuves d'Amphion, Evian, Lugrin et Meillerie. A cette dernière, au nom de la Zone IV (associations de la Communauté de Communes du Pays d'Evian et de Val d'Abondance), un challenge a été remis en souvenir de Jean-Paul Jacquier, ancien président des donateurs de sang de Meillerie, décédé ce printemps.

Nous avons participé au forum des associations, en collaboration pour la 2^{ème} fois avec Maxilly et Lugrin. Le dimanche 11 septembre, 18 Neuvecellois ont participé à la balade pédestre familiale de l'Union Départementale sur le plateau d'Agy, en collaboration avec l'association de Cluses-Thyez et environs.

La prochaine collecte, celle d'automne, vous attend à la Salle d'Animation, place de l'église, le lundi 10 octobre de 17h30 à 20h. Venez nombreux. Tant de malades comptent sur vous...

Sang donné = Vie sauvée



■ L'ÉCOLE DES CHATS

L'École des Chats a besoin d'aide ! S'il vous plaît, au lieu de faire des pétitions, n'y aurait-il pas des personnes bénévoles qui, avec du matériel de récupération, pourraient nous venir en aide pour boucher les endroits du grillage d'où « ces petits coquins » sortent ?

Merci de votre solidarité. Je suis sûre qu'il y a des gens de grand cœur en la Commune de Neuvecelle !

Par ailleurs, nous demandons pardon à tous ceux qui, malencontreusement, ont eu un jour ou l'autre, la visite de ces animaux charmants, coquins, mais pas méchants.



Nadège ELIE

■ BIBLIOTHÈQUE MUNICIPALE LE MARQUE PAGE



Atelier découpage papier

pour les adultes le 19/10 de 14h à 16h

2^{ème} session de l'atelier assurée par Elsa BROUZE.



Expositions

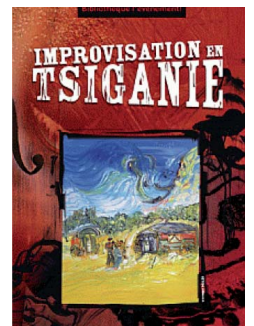
Cicatrices de Guerre du 21/09 au 12/10

A l'origine, une bande dessinée publiée par les éditions de la Gouttière a réuni un collectif de vingt-deux auteurs pour traduire avec leur style et leur graphisme, leur vision de la Première Guerre Mondiale en quinze histoires.

Improvisation en Tsiganie du 25/10 au 25/11

Les Tsiganes ont souvent été incompris, craints et considérés comme un peuple fermé refusant tous contacts extérieurs à la communauté. Ces nomades laissent néanmoins dans leur sillage enchantement et séduction particulièrement dans un domaine où ils font l'unanimité : la musique. Du jazz manouche au flamenco, des cordes aux percussions...

L'exposition propose un éventail aussi large que possible des différents styles musicaux, un voyage avec les Fils du vent, virtuoses amoureux de la vie et de la liberté. Elle se veut être aussi un espace de compréhensions et de rencontres.



Soirée « lecture et musique » le 4 novembre à 20h

Pour illustrer l'exposition « Improvisation en Tsiganie », des bénévoles de l'Association « Lire et Faire Lire » viendront animer la soirée en vous faisant partager des moments de lecture en lien avec le thème. Une animation musicale viendra clôturer la soirée.



« Contes d'hiver » Théâtre d'ombres le mercredi 30 novembre

La Compagnie Dryades en visitant les pays du Nord, nous a ramené dans ses bagages des histoires pleines de flocons de neige, de glace et de rennes... (tout public dès 3 ans)

Animations gratuites sur réservation :
Bibliothèque Municipale Le Marque Page

Tél : 04 50 75 01 77

Assoc'Echos

■ LE GROUPE DES INCROYABLES COMESTIBLES À NEUVECELLE... POURQUOI ?

En 2007, sous l'impulsion de Pierre RABHI, le Mouvement Colibris a été créé pour la construction d'une société plus respectueuse de la Terre et de l'Être humain où « chacun fait sa part » au quotidien et par des actions locales.

Au même moment, en 2008, période de crise économique, deux mères de famille d'une petite ville du Nord de l'Angleterre, décident de planter et partager gratuitement des fruits et légumes biologiques et locaux. Le mouvement Incroyables Comestibles est ainsi créé et se développe partout dans le monde.

Un groupe local, des Colibris du Léman 74 a été créé en juillet 2015, au sein duquel s'est constitué un groupe d'Incroyables comestibles. Ainsi les habitants de diverses communes du Chablais (Orcier, Massongy, Cervens...) ont créé des jardins d' « Incroyables comestibles ».



Nourriture à partager pour tous

Pourquoi créer des jardins d'incroyables comestibles ?

Dans un esprit de convivialité, partage et gratuité :

- ↳ Planter et partager des fruits et légumes
- ↳ Renforcer le lien social intergénérationnel
- ↳ Retrouver le lien avec la terre et la nature
- ↳ Redonner un sens à notre alimentation
- ↳ Faire découvrir de nouvelles pratiques de jardinage

Et si nous transformions Neuvecelle en un vaste jardin de fruits et de légumes à partager ?

C'est le projet du groupe Colibris et des Incroyables Comestibles de Neuvecelle qui permettra d'échanger nos savoirs sur les nouvelles façons de jardiner, la permaculture, la connaissance des plantes sauvages comestibles et médicinales...

Pour se faire, le groupe Colibris organisera des ateliers, la culture de parcelles mises à disposition par la commune, des projections de films, des conférences et des trocs de plantes...si possible en lien avec d'autres associations du territoire : Neuvecelle Loisirs et Culture, Art Terre, Lou Nove Chat'Ni, etc...

La mairie a donné son accord de principe pour autoriser le projet et ainsi jardiner :

- ↳ les pots en béton entourant la Salle d'Animation,
- ↳ à la pointe du Rond Point du Gallia,
- ↳ un carré autour de la Croix à l'école primaire en face de la cantine,
- ↳ au Parc du Clair Matin,
- ↳ un carré de pelouse au nord-ouest du bâtiment, place de Milly.

Nous devons établir une fiche descriptive du projet par parcelle pour qu'elle soit entérinée officiellement par la mairie. Les valeurs de partage, de bienveillance, de respect du vivant et de la nature du mouvement Colibris et des Incroyables Comestibles vous intéressent, vous souhaitez apprendre de nouvelles façons de jardiner, vous souhaitez vous impliquer pour la communauté, rejoignez-nous le 1^{er} mercredi de chaque mois de 19h30 à 21h00 à la Maison des Associations à Neuvecelle.

contact :

icneuvecelle@gmail.com

Marion CASARI 06 68 75 86 74

■ LE JARDIN DES SONS



Le jardin des Sons

Le Jardin des Sons a encore des étoiles plein les yeux et vit encore un rêve éveillé après le spectacle Starmania qu'il a offert au public le 2 juillet dernier. Ce projet de longue haleine, mené de main de maître par les deux chefs à la baguette : Sébastien CHATELAIN pour le Jardin des Sons et Lucie DEPRAZ pour

la musique Jeanne d'Arc de Lugrin, a été soutenu par les Maires de Neuvecelle, Lugrin et Maxilly. Les centaines de spectateurs qui ont pu pénétrer dans Monopolis le temps d'une soirée ont chaleureusement applaudi ce spectacle. Merci une fois encore à tous ceux qui sont venus vibrer avec nous sur la musique indémodable de Michel BERGER et le texte si actuel de Luc PLAMONDON. Peut-être aurez-vous la chance de le découvrir ou de le revoir le samedi 12 novembre à la Grange au Lac ?

Mais, en ces chaudes journées de septembre, il faut bien reprendre le chemin des répétitions du lundi et se lancer de nouveaux défis : des concerts déjà prévus le 23 décembre à l'église d'Evian et le 2 janvier 2017 à l'espace Tully à Thonon avec le Brass Band Léman Mont-Blanc et un répertoire jamais exploré par le cœur...

On a hâte !



2 juillet 2016

la musique Jeanne d'Arc et le Jardin des Sons ont revisité Starmania

■ LOU NOVE CHAT'NI ASSOCIATION DE PARENTS D'ÉLÈVES



Après les vacances, c'est la rentrée ! Et c'est le début de saison des nouvelles châtaignes, Lou Nove Chat'ni, l'association des parents d'élèves de l'école de Neuvecelle.

Comme chaque année scolaire, le bureau et ses membres actifs vont se démener afin de récolter des fonds pour subventionner certaines activités des enfants, leur offrir une belle fête de fin d'année et permettre aux parents de se rencontrer, toujours dans une ambiance sympathique et conviviale. Sachez que plus de 90 % des ressources sont réinvesties dans les activités des enfants : l'an passé, l'APE a permis aux élèves de faire du canoë, de réaliser 3 sorties montagne à Bellevaux, de bénéficier d'une intervenante danse...

Le premier temps fort aura lieu le samedi 15 octobre 2016 à la Salle d'Animation avec une soirée dansante et repas : préparez-vous à nous faire peur car elle sera sur le thème d'Halloween !

Nous ne pouvons fonctionner sans votre aide : les membres actifs ne sont jamais assez nombreux donc si vous êtes tentés, n'hésitez pas à nous contacter (lounovechatni@hotmail.com).

Belle rentrée à tous,

L'équipe de Lou Nove Chat'ni

■ THÉÂTRALEMENT VÔTRE

Pour sa 8^{ème} année consécutive, Théâtralement Vôtre organise son festival de théâtre amateur le week-end du 7-8-9 octobre prochain à la Salle d'Animation de Neuvecelle (place de l'église). Nous accueillerons 5 troupes exceptionnelles de talent qui joueront un large répertoire de textes d'auteurs contemporains.



Toutes les informations concernant cet événement sont sur notre site internet : www.theatralementvotre.fr

Par ailleurs, notre nouvelle pièce totalement déjantée MISSION FLORIMONT sera jouée à l'occasion du Téléthon de Neuvecelle les 3 et 4 décembre. Bloquez ces dates !

Contact : Almodis DELTOUR
Présidente et Metteur en scène
almodispm@yahoo.fr - 06 10 21 31 74

■ TANGO PASSION

«Une émotion qui se danse, une danse nommée désir : le tango argentin»



30 septembre 2009 - L'Unesco a inscrit le tango argentin sur la liste représentative du patrimoine culturel immatériel de l'Humanité.

TANGO PASSION vous propose la découverte et la pratique du tango argentin.

Bienvenue chaque lundi soir de 19h30 à 21h30 à la Maison des Associations.

Cette pratique s'adresse aux couples danseurs débutants, intermédiaires et avancés.

Plusieurs stages sont organisés dans l'année.

C'est dans une ambiance conviviale et autour d'un buffet canadien que **Tango Passion vous propose et vous invite à ses pratiques festives.**

Notre association Tango Passion organise régulièrement des sorties en «milonga» (bal de tango argentin) et participe à des manifestations sur la commune : le Téléthon, Fête de la Musique, Forum des associations...

Tango Passion, avec le soutien de la Fondation Ripaille, organise chaque mois un Bal au Château de Ripaille :

Les prochains : dimanches 23 octobre, 20 novembre, 11 décembre

Tango Passion est une Association qui a pour but de promouvoir le tango argentin dans le chablais.

Président : Arsène KABRANE - Tel: 06 48 45 06 60

Neuvecelle Loisirs et Culture



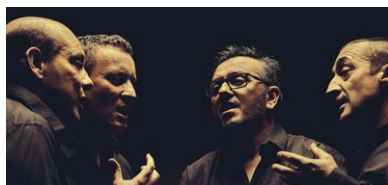
Les évènements à venir

■ BARBARA FURTUNA – CHANTS CORSES

Mercredi 12 octobre à 20h30

Eglise de Neuvecelle

Barbara Furtuna est un ensemble polyphonique corse composé de 4 hommes. Si l'inspiration du groupe est puisée au plus profond de la tradition insulaire, c'est par son travail de création qu'il se distingue aujourd'hui, offrant une musique qui répond aux aspirations de notre temps.



Depuis une dizaine d'années le groupe est présent sur la scène internationale, en Europe, en Amérique du nord, ou en Australie, multipliant des scènes prestigieuses aussi bien en solo qu'à travers des collaborations inattendues. Que ce soit avec l'ensemble baroque l'Arpeggiata, le ténor Plácido Domingo, ou plus récemment les musiciens belges du Duo Belem, le quatuor a su démontrer qu'il ne se laissait pas enfermer dans un registre unique et que la musique d'essence traditionnelle garde intacte sa capacité à nous surprendre et à nous émouvoir.

Plein Tarif : 18€ - Adhérent : 16€ - Gratuit jusqu'à 10 ans.

■ VIDE-DRESSING PARTY !

2^{ÈME} ÉDITION « BIEN-ÊTRE ET ASTUCES »

Dimanche 23 octobre de 10h à 18h



Envie de vider vos placards et de faire des bonnes affaires dans un endroit convivial ?

Et si on vous disait que vous pouviez chiner de nouvelles pièces pour votre garde-robe à tout petit prix, tout en sirotant un délicieux cocktail et en aiguisant vos papilles avec quelques amuse-bouches ?

La Salle d'Animation de Neuvecelle se transforme en dressing géant le temps d'un dimanche pour votre plus grand plaisir !

Le rendez-vous des fashionistas, mais aussi une bonne sortie en famille pour le week-end, autour d'animations et de surprises : bar à ongles, bar à soupe, cocktails frais, ...

Vous seriez intéressés pour participer à l'événement en tant qu'exposant ou en tant que vide-dresseur ?

Créateurs de vêtements, de bijoux ou d'accessoires, esthéticiennes, vous êtes tous les bienvenus pour un dimanche amusant, dans une ambiance décalée !

Contactez-nous et inscrivez-vous dès maintenant !

■ CONCERT JAZZ DÉGUSTATION

Vendredi 18 novembre à 20h

Antoine Brouze s'associe à Neuvecelle Loisirs et Culture pour organiser une soirée jazz dégustation. Au programme : musique jazz avec des musiciens professionnels, dégustation de bières de la région et charcuterie. **Tarifs : à définir**



■ ATELIER HALLOWEEN

Vendredi 28 octobre de 15h à 17h

Pour préparer Halloween, Neuvecelle Loisirs et Culture propose cette fois-ci une animation pour enfant avec découpe de citrouille, dégustation de préparations à la courge, goûter, ...



Nombre de places limité : inscrivez vos enfants dès maintenant au 06 19 68 23 68 ou via notre site internet.

Tarif : 5 €/enfant

■ INSCRIVEZ-VOUS DÈS

MAINTENANT AU MARCHÉ DE NOËL !

Nocturne : ouverture du marché de Noël le samedi 26 novembre de 17h à 21h !

Au programme : animations, surprises, vin chaud, marrons chauds, etc.

Le Marché de Noël continuera le dimanche 27 novembre de 10h à 18h.

Réservé aux artistes régionaux uniquement. Inscriptions avant le 15 novembre possibles dès aujourd'hui par téléphone ou via notre site internet.

Emplacement : 10 € (2 tables : 2,40 m x 0.80 m).

■ TÉLÉTHON

Nous sommes sans cesse à la recherche de nouveaux bénévoles pour participer à l'organisation du Téléthon qui aura lieu le 2 et 3 décembre.

Cette année encore, participez au grand challenge organisé par les associations de Neuvecelle afin de récolter un maximum de fonds pour le Téléthon.

Pour rejoindre l'équipe de bénévoles contacter Neuvecelle Loisirs et Culture ou l'une de vos associations.

■ CONCERT DES SATIN DOLL SISTER

« SPÉCIAL NOËL »

Vendredi 16 décembre à 20h
Eglise de Neuvecelle



Déjà passées à l'occasion de la semaine du Vintage en 2015, les Satin Doll Sister reviennent pour un concert spécial Noël sur des rythmes swing des années 50 !

Plein Tarif : 9€ - Tarif réduit : 8€

■ ATELIER NOËL

Mardi 20 décembre de 14h à 16h

Bricolage de Noël, goûter et de nombreuses surprises !!!!
Tarif : 3 €/enfant

Contact : Neuvecelle Loisirs et Culture
3, rue de l'OPAC - Place de Milly 74500 Neuvecelle
Tel. : 04 50 70 13 36 ou 07 81 85 67 85
Mail : nlc74500@live.fr
Site internet : <http://neuvecelle-loisirs-culture.jimdo.com>

Horaires de permanences

Mardi : 16h - 18h
Jeudi : 10h - 12h
Vendredi : 10h - 12h et 13h - 18h

