



Juillet 2023 n° 75

Neuv'Echos

Périodique d'informations des Neuvecellois
www.mairie-neuvecelle.fr  Mairie Neuvecelle

Agenda de l'été

MARCHÉS NOCTURNES

Depuis le 27 juin, tous les mardis
Grande Rive

KERMESSE

9 juillet - Parc Clair Matin

VENDREDIS MUSICAUX

14 et 28 juillet dès 18h
Par Clair Matin

VIDE-GRENIERS

30 juillet, de 10h à 18h,
Place de l'Église

CINÉ PLEIN AIR

4 août - Parc Clair Matin

MÉDIATHÈQUE

LECTURE DE KAMISHIBAÏS POUR
LES PETITES OREILLES

12 juillet à 10h30

EXPOSITION FOCUS SUR MARIE
MOREL

Du 5 mai au 23 septembre

ANIMATION LEGO

27 septembre

SALLE D'ANIMATION

JOURNÉES DU PATRIMOINE
"NEUVECELLE AUTREFOIS"

Du 15 au 24 septembre

EXPOSITION ESTIVALE

« L'ART S'EMMÊLE »

Du 18 au 30 juillet

LOCAL NLC

ESPACE DE GRATUITÉ

Le 1^{er} samedi matin de chaque mois

COURS DE CONVERSATION DE
FRANÇAIS LANGUE ÉTRANGÈRE

Chaque lundi de 9h à 10h

LES ACTIVITÉS

Chaque lundi de 14h à 16h30

LES JEUX-DI APRÈS-MIDI JEUX

Chaque jeudi de 14h à 16h30

BALADE NATURE

Chaque vendredi de 14h à 16h

ATELIERS NUMÉRIQUES

Chaque mardi de 14h à 16h

À VENIR

FORUM DES ASSOCIATIONS

8 septembre de 16h à 20h
Lugrin

BIENVENUE DANS MON JARDIN
AU NATUREL

10 septembre 10h 17h
Parc Clair Matin

L'OCÉAN COMMENCE ICI

24 septembre matin
Grande Rive

Appel des maires de France

Nous refusons que notre pays continue de sombrer dans le chaos. Nous refusons de regarder passivement les mairies brûler, les magasins pillés, des domiciles de maires attaqués, tous les Français victimes d'actes injustifiables de dégradations et de violences. Malheureusement, cette situation ne nous surprend pas et les maires de France alertent depuis des années sur la dégradation de notre société. Il faudra en tirer le moment venu toutes les conclusions en termes de politiques publiques nationales.



En attendant, nous enjoignons l'État, qui a la responsabilité du maintien de l'ordre et dont la vocation est de protéger la société, de rétablir la sécurité par tous les moyens opérationnels et en droit dont il dispose.

La mort d'un jeune homme tué à Nanterre mardi dernier a soulevé une grande émotion. La justice s'est saisie le jour même de l'affaire et a ouvert une enquête. Depuis cette date, partout sur le territoire national, nous faisons face à un cycle inouï de violences, que rien ne peut justifier et qui trahit cette légitime émotion en la transformant en une délinquance de droit commun. Malgré l'intervention des forces de l'ordre et des pompiers, des familles sont mises en danger et doivent être évacuées. Leurs biens personnels sont détruits. Des commerces et des entreprises voient leurs locaux pillés et incendiés. Des maires sont menacés, injuriés ou frappés. Les bâtiments communaux sont saccagés.

Ces actes de violence d'une minorité sont inacceptables et pénalisent en premier lieu l'ensemble des habitants. Par la dégradation des bâtiments publics, ils empêchent les services publics de fonctionner au service de la population. Par les destructions d'écoles et de bibliothèque, ils sabordent les outils d'accès à la connaissance, à l'éducation et à la culture, donc à l'égalité des chances. Par l'effet délétère des images et des réseaux, ils renforcent la stigmatisation des quartiers et des autres habitants. Par les violences contre les élus, ils attaquent le cœur de notre démocratie. Cette dérive des comportements n'a aucune issue et ne fera qu'aggraver les difficultés que leurs auteurs prétendent dénoncer. La violence n'est jamais une solution.

Les maires sont profondément attachés à l'unité et à la cohésion de notre pays : ils y contribuent chaque jour en agissant au plus près des citoyens. Ils observent avec consternation le déchaînement de violence qu'impose au pays une minorité agissante. Mais, ils ne s'y résignent pas et sont résolus à s'y opposer.

Les Maires de France appellent donc d'abord l'État à rétablir l'ordre républicain : c'est sa responsabilité pleine et entière. Il ne peut y avoir de justice sans ordre. Les maires de France appellent ensuite à une mobilisation civique de la société pour le respect de la République et de la France. Chacun doit y prendre sa part sans la responsabilité et le calme pour que le dialogue puisse reprendre.

À nous, maires, il appartiendra de tirer lucidement les leçons de cette crise, d'en décortiquer les ressorts profonds, de retisser les liens brutalement rompus et inlassablement de construire la cohésion dont notre Nation a tant besoin.

Vive la République, vive la France

Équipe de rédaction : Nadine Wendling, Caroline Biétry, Thierry Buttay, Stéphane Détraz, Olivier Dupraux, Fabienne Gamblin, Anthony Gavet, Béatrice Gauthier, Aurélie Jacquier, Maud Perrot, Bénédicte Tracq.
Mise en page : CTOCOM - Impression : LG impression - Papier FSC - Tirage 1 700 ex juillet 2023 dépôt légal. Mairie de Neuvecelle - 42 avenue de Verlagny, Neuvecelle
Tél. : 04 50 75 03 45 - mairie-neuvecelle@wanadoo.fr

■ VISITE DE MME LA DÉPUTÉE AUX ENFANTS DE L'ÉCOLE



Les élèves des classes de CM1 / CM2 de Neuvecelle qui ont participé au concours du Parlement des Enfants avec leurs professeurs des écoles ont reçu la visite de Mme la Députée Anne-Cécile VIOLLAND en mai dernier.

Ils ont pu échanger ensemble sur le fonctionnement de l'Assemblée Nationale, le travail du député et comment se crée une loi. Les écoliers, accompagnés des jeunes du Conseil municipal des Jeunes se sont rendus à Paris le 12 juin pour visiter l'Assemblée Nationale en présence de Mme VIOLLAND. Une visite très intéressante pour ces jeunes citoyens.



■ TRANSPORTS SCOLAIRES, IL EST ENCORE TEMPS DE S'INSCRIRE !

Vous avez **jusqu'au 10 juillet** pour penser à l'inscription aux transports scolaires pour la rentrée 2023-2024.

Après ce délai, les tarifs seront majorés et les inscriptions seront délivrées sous réserve des places disponibles.

La CCPEVA qui organise ces transports est à votre écoute via le site internet pour une inscription ou réinscription en ligne. Si vous préférez un dossier papier, vous pouvez le retirer à l'accueil de la CCPEVA.



Pour tous les renseignements, tarifs et papiers nécessaires, flashez le code ou rendez-vous sur la page www.cc-peva.fr.

■ LA CÉRÉMONIE COMMÉMORATIVE DU 8 MAI 1945

La Commune de Neuvecelle a renoué avec la tradition en célébrant la cérémonie commémorative du 78^e anniversaire de la Victoire du 8 mai 1945.

À cette occasion, nous avons eu l'honneur d'avoir une exposition de véhicules anciens avec auto rétro club du Léman, d'objets d'époques, d'une ligne de démarcation et d'ouvrages et de petit militariat ainsi que la diffusion du film « Vivre libre ou mourir » de P.Chéragay.

Nous tenons à adresser tous nos remerciements à Monsieur Thévenot, Neuvecellois passionné, merci également aux parachutistes et à l'harmonie Jeanne d'Arc pour leur participation.

Enfin, un **MERCI SPÉCIAL** aux membres du CMJ pour leur présence, à Zoé qui a lu le message de Monsieur le Ministre et aux enfants de l'école qui sont venus chanter !



■ LES ATELIERS SÉNIORS, UNE INITIATIVE PLURICOMMUNALE



Les communes de Lugrin, Maxilly et Neuvecelle proposent des ateliers de prévention pour les personnes dès 60 ans sur des thèmes différents.

Ces ateliers sont gratuits sur inscription et se déroulent sur la commune de Lugrin.

Restez à l'affût des prochaines sessions organisées via notre site et sur les affichages municipaux pour pouvoir en profiter.



Mairie Echos



■ UN ÉTÉ FESTIF EN PERSPECTIVE

Après une fête de la musique réussie, l'été s'annonce festif avec les animations qui ponctueront notre été.

Préparez vos agendas, depuis le 27 juin c'est le retour des marchés nocturnes !

Avec la commune de Maxilly, cela fait maintenant 9 ans que ce rendez-vous a été créé et est devenu un incontournable du territoire.

Cette année le musicien Philippe Carpentier étant parti de la région, c'est l'infatigable Jo Musique qui prendra la suite pour notre plus grand plaisir !

De nombreux Food Truck nous ont sollicités pour proposer une gamme plus variée, il y aura un tournus sur la restauration.

Le bus mis en place l'année dernière sera de nouveau présent avec de nouveaux horaires plus adaptés et plusieurs arrêts, restez connectés pour en savoir plus.

Rendez-vous le 3 juillet

■ L'ESCALE GOURMANDE, UN VRAI RÉGAL !

Du soleil, des rires, des échanges, des papilles en émoi, des Chefs aux recettes délicieuses, des producteurs passionnés, des odeurs qui aiguisent l'appétit, des cuisiniers amateurs engagés, des associations motivées, des bénévoles aux sourires éclatants, une vue imprenable sur le lac, un invité de marque incontournable, de la musique pour lier l'ensemble, le mélange a pris et cette nouvelle recette est une réussite !

Merci à tous les participants, aux habitants, visiteurs, goûteurs, testeurs, flâneurs, promeneurs, aux nombreuses personnes d'être venues découvrir ce nouvel événement au Parc Clair Matin.

Grâce à vous tous, à votre présence, l'ambiance et les festivités ont été au rendez-vous.

Prenez date, L'Escale Gourmande revient l'année prochaine !



■ VENDREDIS MUSICAUX

Cette année les vendredis musicaux reprendront leurs quartiers au Parc Clair Matin pour le mois de juillet. Le premier aura lieu le 14 juillet avec une vue imprenable sur les feux d'artifice de la ville d'Évian. Rendez-vous dès 18h où musique, DJ et restauration garantiront la bonne humeur.

Le second vendredi aura lieu le 28 juillet.

Enfin, début août, toujours au Parc Clair Matin, nous vous attendons pour le ciné Plein Air.

Bel été à toutes et tous



Mairie Echos

■ PAVILLON BLEU, LA COMMUNE DE NOUVEAU LABELLISÉE Profitez en toute sécurité du lac !

La Commune a vu sa labellisation Pavillon Bleu renouvelée pour la plage de Grand-Rive. Le label valorise chaque année les communes et les ports de plaisance qui mènent de façon permanente une politique de développement touristique durable.



Quels bénéfices pour les usagers ?

- Bénéficier d'un environnement propre et préservé (eau saine, site propre),
- Accéder à des équipements sûrs,
- Pouvoir participer à des activités d'éducation à l'environnement,
- Soutenir des collectivités et des ports de plaisance qui s'engagent pour un environnement de qualité et accessible à toutes et tous,
- Réduire l'impact écologique de leur séjour.

Ce projet de labellisation s'inscrit dans les Objectifs de Développement Durable...

Sur la plage, vous trouverez une trousse de premiers secours signalée par un panneau en PVC sur le bâtiment sanitaire.



Une borne de secours, un défibrillateur, des toilettes, une douche et une rampe d'accès au Lac pour les personnes à mobilité réduite sont également disponibles !

N'hésitez pas à demander la clé au Tibétan Café.

■ PLAN CANICULE FAITES-VOUS CONNAÎTRE

Dans le cadre du plan national de prévention contre la canicule, les personnes de plus de 65 ans isolées et/ou handicapées & plus de 60 ans reconnues inaptes au travail, résidant à leur domicile, peuvent se faire connaître auprès du CCAS de Neuvécelle afin d'être inscrites sur un registre nominatif confidentiel.

Ce fichier permet, en cas de déclenchement du plan canicule par le Préfet, de vous contacter pour s'assurer de votre état de santé et sera détruit ensuite.

Plus d'infos en Mairie

Tél. : 04 50 75 03 45 - mail : mairie-neuvecelle@wanadoo.fr



■ RÉVISION DU PLU, QUELLE EST LA SUITE ?

Suite à la 3^e réunion publique qui s'est tenue le 1^{er} juin 2023 pour présenter à la population les évolutions proposées pour ce document essentiel à l'aménagement et au développement de notre commune, et après l'approbation de la 5^e révision du Plan Local d'Urbanisme (PLU) de Neuvécelle par le conseil municipal en date du 8 juin dernier, nous allons maintenant procéder à sa mise à l'enquête publique.



Nous vous rappelons que le PLU est un outil qui permet de planifier l'utilisation des sols, de fixer les règles de construction pour les bâtiments et les équipements publics et définir sa politique environnementale face à l'urbanisation de notre territoire. Sa révision a pour objectif d'adapter le document aux évolutions législatives et réglementaires, ainsi qu'aux besoins de la commune et de ses habitants, notamment en termes d'action en faveur du développement durable de notre commune.

Un commissaire enquêteur sera nommé par le tribunal administratif de Grenoble ces prochains jours et l'enquête publique débutera cet automne. Les dates vous seront communiquées par voie de presse et sur le site de la commune.

Elle permet à tous les Neuvécelloises et Neuvécellois de prendre connaissance des évolutions proposées pour le PLU et de donner leur avis sur le projet. Les observations peuvent être transmises par écrit à la mairie ou déposées sur le registre de concertation (disponible en mairie aux heures d'ouverture) ou directement lors de l'enquête publique.

Cette enquête est une occasion pour chacun de contribuer à l'aménagement de notre commune, aux objectifs de préservation de notre patrimoine et favoriser la biodiversité sur notre commune. Nous encourageons donc tous les habitants à prendre connaissance du projet de révision du PLU, via les différents supports tel que notre site internet et à faire part de leurs observations au commissaire enquêteur le cas échéant.



Si vous avez besoin de plus d'informations ou de précisions sur le nouveau Plan Local d'Urbanisme, Mme la Maire Nadine Wendling et son adjoint en charge de l'urbanisme, M. Lachat, restent disponibles pour répondre à vos questions.

■ DITES STOP AUX DÉPÔTS D'ORDURES SAUVAGES !

Nous avons toutes et tous envie de profiter de l'espace public, des plages et promenades propres. Il appartient à chacune et chacun de respecter ces espaces et leur propreté pour le confort de tous. **Pourtant, depuis quelque temps, on note une recrudescence des dépôts sauvages à Grande Rive mais également sur tout le territoire de la commune.**



À l'horizon de la saison estivale, un petit geste individuel peut aider tout le monde. Pensez à jeter vos ordures dans les poubelles et si l'une est pleine, regardez, il y en a une autre un peu plus loin ! Sans compter que tout ne va pas dans la poubelle d'ordures ménagères, pensez au tri et à la déchetterie !



On compte sur vous !

Et pour rappel, le tri sélectif a évolué et devient plus facile !

La Communauté de communes du Pays d'Évian et de la Vallée d'Abondance fait évoluer le tri pour simplifier le quotidien de tous.

Depuis le 1^{er} janvier 2023, vous pouvez déposer tous vos emballages - sans exception - dans le bac ou le conteneur de couleur jaune.

Concrètement, depuis le 1^{er} janvier 2023, tous vos emballages ont leur place dans votre bac ou conteneur jaune. Jusqu'à présent, seuls les bouteilles et flacons en plastique pouvaient y être déposés aux côtés des emballages en métal, carton et tous les papiers. Ainsi, tous vos emballages en métal (même les petits), en papier, en carton, les briques alimentaires, et tous les emballages en plastique, sont à déposer dans les contenants jaunes sans exception !

■ L'EAU POTABLE, PRÉSERVONS-LA POUR L'ESSENTIEL !

Malgré les précipitations du printemps, nous devons rester vigilants quant aux réserves en eau et à la protection de nos nappes phréatiques. Nous l'avons vu l'année dernière, le stock d'eau potable était au plus bas et nous a obligés à revoir nos usages. N'attendons pas la sécheresse ou la canicule pour adopter les bons gestes dans l'utilisation de l'eau potable au quotidien. **Nous vous invitons à d'ores et déjà à adapter vos usages au quotidien.**

Dans le cas où la Préfecture de Haute-Savoie mettrait à nouveau en place des mesures de restrictions, nous ne manquerons pas de vous en informer via le site de la mairie ou sur notre page facebook.

N'oublions pas que nous avons déjà la chance d'avoir de l'eau qui sort du robinet, préservons cette richesse !

■ RÉINTRODUCTION DU PYGARGUE À QUEUE BLANCHE

Le Parc des Aigles du Léman pilote le programme, soutenu par le Conseil Départemental de Haute-Savoie, qui vise à relâcher chaque année de jeunes aiglons pour leur apprendre à vivre en liberté sur notre territoire. Dès septembre, le Pygargue à queue blanche sera relâché sur les rives du lac Léman. Ces oiseaux sont grands entre 2 et 2,5 m d'envergure et deviennent noirs avant l'âge adulte. Lors des premières semaines de leur réintroduction, ils apprennent à voler et peuvent se poser dans des endroits surprenants. Ils ne présentent aucun danger pour l'homme.

Grâce à des balises GPS, les aiglons pourront être suivis et cela permettra au Parc des Aigles du Léman de s'assurer de leur adaptation en milieu naturel et de préservation de la biodiversité.

■ POURQUOI LA COMMUNE PRATIQUE LE FAUCHAGE TARDIF ENTRE MARS ET JUIN ?

Le fauchage traditionnel représente un problème d'envergure pour les zones où il est pratiqué. En supprimant tout ou partie d'un écosystème, la faune et la flore locale se trouvent désstabilisées. Le temps de germination d'une graine en plante mature est interrompu pour les espèces végétales annuelles ou bisannuelles.

Le fauchage est généralement pratiqué jusqu'à trois fois par an, réduisant à néant certains lieux de prolifération de la vie naturelle. C'est notamment le cas des abords du réseau routier, puisque de nombreuses espèces animales et végétales y trouvent refuge. Avec le fauchage précoce, les insectes pollinisateurs ne peuvent plus mener à bien leur mission, mettant en péril l'intégrité de l'écosystème concerné. Une niche écologique peut ainsi se retrouver complètement détruite.



Le fauchage tardif, ou fauchage raisonné, se présente comme une véritable solution de protection de la nature, dans le cadre d'une gestion durable de l'environnement. Il offre un cycle végétatif complet aux plantes annuelles et bisannuelles, tout en simplifiant le développement des graines de variétés délicates telles que l'orchidée sauvage. À terme, cela permet de favoriser l'interaction entre les plantes, la vie sauvage des petits animaux et l'essor des insectes butineurs. C'est toute la biodiversité des espaces verts qui est concernée, puisque le fauchage tardif favorise également la nidification des oiseaux.

Mairie Echos



■ JARDINS PARTAGÉS OU FAMILIAUX, DONNEZ VOTRE AVIS !

Certains d'entre vous ont manifesté l'envie que la commune mette en place des jardins partagés ou familiaux.

Étant donné que la commune est en pleine révision du PLU, des espaces pourraient être identifiés en vue de prévoir ces aménagements.

Connaissez-vous la différence entre ces jardins collectifs ?

Un jardin partagé est un jardin conçu, construit et cultivé collectivement par les habitants d'un quartier d'un village. Il prend tout son sens parce qu'il répond aux attentes et aux besoins des habitants d'un lieu. Il devient un lieu de véritable production pour le collectif mais aussi un lieu de rencontre, de convivialité, d'échange.

Un jardin familial est un lotissement de parcelles géré par une association ou par la commune où chaque parcelle est mise à disposition de jardiniers afin qu'ils les cultivent pour les besoins de leur famille uniquement.

Est-ce que l'expérience vous intéresse ?

Donnez votre avis en écrivant en mairie soit par mail à mairie-neuvecelle@wanadoo.fr soit par voie postale.

Nous attendons vos retours.

■ BIODIVERSITÉ

Notre ruche pédagogique située au Parc Clair Matin a de nouvelles occupantes.

Nous avons constaté, grâce à une surveillance constante, que l'essaim avait été décimé à la sortie de l'hiver. Les abeilles n'ont pas résisté à la canicule de l'été dernier et aux changements climatiques.

Grâce à la réactivité de l'apiculteur Thomas BON-MARIN, un nouvel essaim a pris place dans la ruche. Vous pouvez aller les observer en toute sécurité !



Anim' Echos

■ BIENVENUE DANS MON JARDIN AU NATUREL

Rendez-vous le 10 septembre pour la 7^e édition de « Bienvenue dans mon jardin au naturel ».

La commune de Neuvecelle et le CPIE Chablais-Léman, avec le soutien de l'APIEME et de Satoriz, vous convient à une nouvelle journée festive autour du jardinage au naturel.

Au programme :

- plusieurs jardins de particuliers ouverts à la visite, et au Parc Clair Matin
- des ateliers et animations autour de la nature et du jardin pour petits et grands,
- des stands associatifs,
- du théâtre, de la musique,
- un marché de producteurs locaux et de quoi vous restaurer.

S'inspirer, partager de bonnes idées, s'enthousiasmer devant des massifs de fleurs ou la culture d'une variété que l'on ne connaissait pas... ou simplement rêver : il est toujours intéressant de visiter d'autres jardins et d'échanger avec leurs propriétaires, surtout quand ils partagent le même état d'esprit et la volonté de jardiner au naturel.

Si vous aussi, à votre tour, vous souhaitez faire découvrir votre jardin lors de cet événement, vous pouvez vous rapprocher du CPIE Chablais-Léman qui vous accompagnera dans la démarche.

6 - Juillet 2023



CHABLAIS - LÉMAN

Retrouvez le programme détaillé de l'évènement dès le mois de juillet sur le site internet du **CPIE** : cpiechablaisleman.fr.
Horaires : 10h-17h – évènement gratuit.

Contact.

Pour plus d'informations :
Laura Pommier, CPIE Chablais-Léman,
l.pommier@cpiechablaisleman.fr
Tél. 04 50 73 09 20 - Site : cpiechablaisleman.fr
 [CPIEChablaisLeman](https://www.facebook.com/CPIEChablaisLeman)



■ DONNEURS DE SANG

Depuis la fin février, les activités se sont poursuivies à plein régime. Nous avons participé à la fondue de l'amitié début mars en offrant les kirs et surtout à l'Escale Gourmande où nous avons confectionné des goujonnettes de feras et frites pour plus de 300 personnes. Très belle réussite pour une première.

La 2^e collecte de l'année s'est déroulée le 13 mars à la Salle d'Animation. L'EFS attendait 90 personnes, nous avons accueilli 87 donneurs dont 6 nouveaux « premier don » pour 77 poches prélevées. Belle collecte merci à tous.

Notre Assemblée Générale s'est déroulée le dimanche 14 mai à la Salle d'Animation en présence de 70 personnes, avec les présidents des donneurs de sang de tous les étages jusqu'à celui de la Fédération, ceux de la Zone IV, un représentant de la commune et notre Députée. Selon leur nombre de dons, des donneurs se sont vus remettre un diplôme et l'insigne associé. Les plus anciens, arrivés à l'âge limite du don de 71 ans, ont reçu un cadeau de remerciement, une gourde dédicacée. Un grand merci à Patricia Rivière qui arrive au terme du don du sang avec 100 poches prélevées.



Patricia Rivière (100 dons et retraitée)
avec Thierry Buttay (commune), AC Violland (députée)
et René Christin (président de l'UD 74)

Un voyage en Alsace aura lieu les 7 et 8 octobre. Renseignements et inscriptions auprès du président.

Merci à tous les donneurs de sang qui, par leur geste généreux, permettent aux malades de garder l'espoir d'une vie meilleure. Alors, n'hésitez pas, le comité vous attend à la prochaine collecte du **lundi 7 août de 16h30 à 19h30, à la Salle d'Animation.** Prise de rendez-vous recommandé sur « mon-dondesang.efs.sante.fr ». N'hésitez pas à répondre au message de l'EFS.

SANG DONNÉ = VIE SAUVÉE

Contact: 06 16 14 11 15 (président)

■ KERMESSE LA NEUVECELLOISE

DIMANCHE 9 juillet

Comme chaque année, la Kermesse de la Neuvécelloise se déroulera le dimanche 9 juillet place de l'Église.

Nous vous espérons nombreux pour cette belle fête conviviale autour des stands qui accueilleront petits et grands.

La Neuvécelloise a besoin de vous !

L'association est à la recherche de bénévoles pour le montage et le démontage des stands, chapiteaux, etc.

Elle recherche également des bénévoles pour la tenue de stands, comme la saucisse frites.

Cela vous intéresse de vous investir pour garantir une ambiance festive ?

N'hésitez pas à contacter Maxime au 06 88 19 30 77.

L'agastache



Cet été encore nous serons aux **marchés nocturnes** (plages de Grande et Petite Rive, fin août) et nous profiterons de cette période pour peaufiner un nouveau programme d'activités.


Consultez notre site web ou notre page facebook pour connaître nos prochains rendez-vous. Parmi ceux-ci, un film à partager avec vous cet automne et notre rendez-vous annuel de **la Fête de la Courge le dimanche 22 octobre.**

Rendez-vous également **dimanche 10 septembre pour Bienvenue dans mon jardin au naturel au parc du Clair Matin** où l'Agastache et la grainothèque seront présentes toute la journée avec un atelier égrainage le matin.

Tout l'été n'hésitez pas à passer aux jardins de Solune, avenue de Verlagney, où la réflexion sur la distribution en circuit-court de leur production maraîchère augmentée de celle d'autres producteurs locaux est toujours en cours. N'hésitez pas à nous contacter si vous souhaitez participer à ce projet. Que cet été soit un régal pour tous.

Contact.

contact@lagastache74.fr - www.lagastache74.fr

 @lagastache74 - Tél. : 07 49 59 76 73

Anim' Echos

■ THÉÂTRALEMENT VÔTRE



L'année a commencé sur les chapeaux de roues pour la troupe. Les 4 représentations de notre spectacle « Les Bonobos » de Laurent Baffie ont eu un vif succès. Cette pièce très drôle a rencontré le public qui avait envie de rire et de se détendre surtout après la période si morose que nous avons tous traversée. Certains spectateurs nous ont même fait l'honneur de venir nous voir une deuxième fois...

« Les Bonobos » sera encore jouée cette année et peut-être en 2024. Dès à présent, nous préparons un nouveau projet pour l'année 2024.



Nous avons participé au Carnaval d'Évian qui a été très réussi comme chaque année dans son ambiance familiale, chaleureuse et festive.

Nous avons assisté les chefs étoilés à l'Escale Gourmande et nous nous sommes régalés en découvrant les multiples recettes de la féra, de l'asperge et de l'ail des ours.


Toute la troupe est en recherche de belles pièces à vous présenter au festival de théâtre amateur de Neuvécelle. Retenez dès à présent les dates : 6, 7 et 8 octobre.

À très bientôt et que la fête continue...

Contact

Tél. : 06 78 96 35 88 (Fred)

Mail : troupe.theatralementvotre74@gmail.com

www.theatralementvotre.fr -  Théâtralement
vôtre



■ ASSOCIATION DES PARENTS D'ÉLÈVES

Après avoir profité de nos **doubleurs de Pâques**, nous sommes attelés à enrichir la liste des lots de notre **TOMBO-LA** qui, cette année encore, a été un grand succès ! Nous ne remercierons jamais assez nos généreux donateurs (liste complète sur facebook et à l'école) et tous les participants ayant acheté des tickets.

La fête de l'école, le samedi 24 juin dernier, a clôturé l'année en beauté : un moment fort de convivialité en famille et entre amis. Notre team fera une dernière apparition lors d'un marché nocturne à Grande Rive avant des vacances bien méritées.

LOU NOVE CHATNI vous souhaite de TRÈS BONNES VACANCES !

Et nous vous donnons d'ores et déjà **rendez-vous le mardi 19 septembre pour notre assemblée générale** au cours de laquelle nous ferons le bilan de l'année écoulée et évoquerons les projets de l'année scolaire à venir !

Si certains d'entre vous souhaitent rejoindre notre équipe, vous êtes les bienvenus ! Faites-vous connaître via les membres actuels du bureau ou par mail.

La Team APE

■ LES LUTINS DU LÉMAN

Jouer, Rire, Rencontrer

Cette année les enfants ont réalisé « les empreintes du mois ». Il s'agit de la création d'une œuvre collective, en lien avec la saison. Les pieds ou les mains dans la peinture, un éveil des sens, du toucher et de la vue, une première approche aux arts graphiques. Leurs œuvres sont exposées à la Maison des Associations de Neuvécelle, jusqu'au mois de juillet.

Grande nouveauté de la saison, l'association des Lutins du Léman vous accueille aussi les mardis matins de 8h45 à 11h, pour plus de partage et afin de répondre à la demande. Donnant place à plus d'activités, de sorties et de projets. Retrouvez-nous à la Maison des Associations de Neuvécelle les mardis et jeudis, même pendant les vacances scolaires.

Nos petits Lutins clôtureront la saison 2022-2023 le jeudi 6 juillet, en musique et au grand air : Au programme, spectacle musical, jeux et pique-nique.



Contact

 leslutinsduleman - Mail : leslutinsduleman@gmail.com

Reprise des inscriptions le 5 septembre 2023.

Partir en livre – La liberté

Dans le cadre de la manifestation nationale « Partir en livre » dont le thème cette année est la liberté, nous vous proposons une séance de lecture de Kamishibais pour les petites oreilles à partir de 4 ans le mercredi 12 juillet à 10h30. Sans inscription – Gratuit – ouvert à tous.

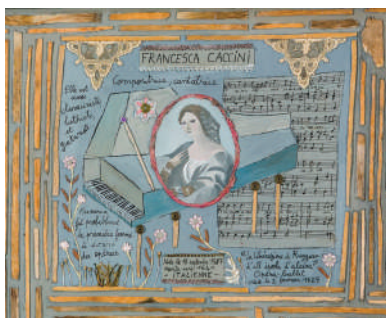


Prix Rosine Perrier 34^e édition

La sélection du prix Rosine Perrier vous attend à la médiathèque : éli- sez votre roman préféré avant le 14 septembre ! Le prix sera remis à l'auteur lauréat lors du prochain salon du livre d'Hermillon qui se tiendra le 14 et 15 octobre pro- chain.

Exposition Focus sur Marie Morel

Du 5 mai au 23 septembre, à l'occasion de l'expo- sition de Marie MOREL « Les femmes oubliées des siècles passés » à la gale- rie 29 - espace culturel à Évian, la médiathèque la Parenthèse présentera une sélection de photos d'œuvres de l'artiste ainsi qu'une plongée dans l'atelier de l'artiste.



Horaires d'ouverture :

Mardi : 14h30-18h30

Mercredi : 9h30-12h30 14h30-18h30

Jeu- di : 14h30-18h30 - Ven- dredi : 14h30-18h30

Samedi : 9h30-12h30

Bienvenue dans mon jardin au naturel

À l'occasion de la 7^e édition de la manifestation « Bienvenue dans mon jardin au naturel » qui aura lieu le dimanche 10 sep- tembre de 10h à 17h, la médiathèque vous proposera une sé- lection thématique d'ouvrages pour petits et grands, à côté de la grainothèque gérée par l'association de l'Agastache. Des ateliers créatifs seront proposés le matin et l'après-mi- di, dont un « Fabrique ton mobile en bois » gratuitement. Tous les renseignements pratiques seront détaillés dans le pro- gramme de l'évènement.

Animation Lego

Retenez bien la date : le mercredi 27 septembre, c'est mati- née Lego à la Parenthèse avec Renaud Baur, ancien candidat de Lego Master en 2021. Deux ateliers créatifs seront propo- sés aux enfants sur inscription préalable. Gratuit et ouvert à tous dans la limite des places disponibles.

Suivez notre actu sur : [f](#) ou [i](#) et sur notre nouveau site internet !

Contact

Tél. : 04 50 75 0177

980 avenue de Milly - NEUVECELLE

Mail : mediatheque@mairie-neuvecelle.fr

[f](#) [i](#) - www.bibliotheque-neuvecelle.fr

ÉCOLE DE HAND DE NEUVECELLE

Lors de notre Assemblée Générale, le Président a évo- qué la forte augmentation du nombre d'enfants inscrits notamment de Neuvecelle avec le baby hand.

Nous avons souligné la forte participation des enfants au car- naval d'Évian et dernièrement par l'énorme investissement de l'association à l'Escale Gourmande, grâce, entre autres à son réseau, ce qui nous a valu de nombreuses félicitations.

Nous nous tournons déjà vers l'avenir et les prochaines inscriptions pour la saison 2023-2024. Nous demandons le soutien de tous les Neuvecellois, car notre subvention pour les enfants a été diminuée de 4500 € à 3000 € en 3 ans. En fonction des finances, nous essaierons de prévoir une sor- tie pour les petits.

La participation à NEUVECELLE - TERRE DE JEUX dans le cadre des JO 2024 est un bel exemple pour les petits Neuvecellois.

Comme d'habitude, nous espérons participer aux Marchés Nocturnes et vous retrouver bientôt au bord du lac dans un esprit convivial et surtout sportif.



Cette Assemblée Générale s'est terminée, suite au décès de Mme Fabienne GAVET, par l'adoption au sein du comi- té de M. Julien HERVÉ au poste de vice-président et de Mme Michèle CRESSEVEUR au poste de secrétaire. En attendant, je vous souhaite une bonne fin de saison à tous. **Et dernière information: ÉVIAN SPORT SENIOR est CHAMPION, bravo à eux !**

Contact.

Daniel GAVET, Président
Tél. : 04 50 70 70 33

Anim' Echos



■ TENNIS CLUB ÉVIAN



Le TC Évian continue sur sa lancée et a clôturé sa saison d'enseignement fin juin. Ce sont 168 élèves qui ont reçu les enseignements de notre équipe pédagogique.

Cependant d'ici là, un certain nombre d'événements auront contribué à la bonne ambiance qui règne au sein du club et parmi les adhérent-e-s.

Ce sont des Tournois Multi-Chances (TMC) à différents niveaux qui ont été proposés les 4 et 18 juin pour les hommes et le 10 juin pour les femmes. Cette formule reste attractive et très appréciée des joueurs et joueuses les mobilisant sur une journée complète leur permettant de jouer 3 voire 4 matchs comptant pour leur classement. Des plateaux jeunes sont aussi prévus.

Il y a également eu une « **journée porte ouverte** » en remplacement de la fête du sport qui a été organisée le 17 juin pour découvrir le club, ses installations et ses différentes formules d'adhésions... et oui, la nouvelle saison approche à grands pas!!!

Quant à la fête du club, elle a eu lieu le 18 juin.

Pendant tout l'été (du 10 juillet au 25 août 2023), des stages sont organisés, pour les jeunes et les adultes et sont ouverts à tous, adhérents ou non. Chaque jour pendant 1 semaine, profitez de 1h30 ou 2h30 de tennis avec nos enseignants, le format idéal pour découvrir le tennis ou progresser rapidement. Et pour les accros à la balle jaune, une formule intensive de 5 heures quotidiennes est aussi proposée.

Et pour ne pas changer nos habitudes, le TC Évian organise son **grand tournoi OPEN du 8 au 23 juillet 2023.**



La prochaine saison tennistique, qui démarrera le 1^{er} septembre 2023, s'annonce sous les meilleurs auspices.

Les inscriptions sont ouvertes !

Contact.

Tél. : 04 50 75 30 02

Mail : tennisclub.evian@gmail.com

RECRUTEMENT Neuvecelle



Rejoignez l'ADMR :
au 06 08 25 74 16 ou à
ssenjaric@fede74.admr.org

- ✓ Avec ou sans diplôme
- ✓ Avec ou sans expérience
- ✓ Nous vous formons
- ✓ Évolution interne
- ✓ Temps complet ou partiel

Pour en savoir plus consultez notre site internet
<https://www.fede74.admr.org>

■ TANGO PASSION

UNE TRÈS BELLE ANNÉE POUR TANGO PASSION !



Que dire de cette belle saison ! Nous avons retrouvé l'énergie pour « Vivre et Créer son tango » !

Une milonga précédée d'un atelier tous les mois ou presque à l'hôtel Hilton Évian-les-Bains, nous ont permis d'être présents mais surtout de pratiquer et fédérer les amoureux du tango argentin ! Dès septembre nous pourrons renouveler cette belle expérience !

Et ce n'est pas fini, retrouvez-nous Place Charles de Gaulle pour deux pratilongas à Évian, les mardis 11 et 18 juillet de 19h30 à 21h30. Accès libre et sans distinction de niveau.

Mais surtout, les 4 samedis du mois d'août (5, 12, 19 & 26 de 18h à 23h) nous aurons le plaisir de nous retrouver pour des milongas gratuites en plein air sur la terrasse à l'Éthic Étapes Côté Lac précédées d'initiations au tango argentin pour celles et ceux qui voudraient découvrir notre passion !

À très vite chez Tango Passion !

Contact

www.tangopassionevian.com

Tél. : 06 67 71 41 84



Le Jardin des sons

choeur mixte - Neuvecelle

C'est une belle année musicale que la chorale mixte « Le Jardin des sons » de Neuvecelle a vécu depuis septembre 2022 avec Valérie JOSSERAND, Cheffe de Chœur, qui a concocté un nouveau programme riche et varié (chansons françaises principalement) pour les 70 choristes.

Le premier concert a eu lieu le 21 janvier 2023 avec la chorale « L'air de rien » de Lugrin, suivi d'une soirée-couscous le 18 mars. Le JDS a participé activement à l'Escale Gourmande les 22 et 23 avril à Neuvecelle et le 7 mai au regroupement de chorales « Printemps en chœur » organisé par l'Association Les Tullierands de Thonon et à la fête de la musique. Une sortie nature a clôturé l'année dans une bonne ambiance amicale.

Anim' Echos



La saison prochaine sera marquée par d'autres concerts et événements, notamment notre participation aux 100 ans de la musique de Publier le 1^{er} juin 2024. Nous vous donnons rendez-vous en septembre 2023, pour de nouvelles aventures musicales.

Contact

Secrétariat: 06 82 31 30 27

Mail: lejardindessons.neuvecelle@gmail.com

 Le Jardin des Sons

lejardindessons.wordpress.com

Neuvecelle Loisir et Culture +



Bienvenue à NLC +

Votre Espace de Vie Sociale établi à Neuvecelle place Milly est ouvert à toutes et tous, sans adhésion. Si vous n'êtes pas encore venus nous rendre visite on vous attend! Notre équipe enthousiaste est à vos côtés pour soutenir vos initiatives et renforcer le lien social. De beaux projets ont déjà vu le jour grâce à nos bénévoles passionnés.

N'hésitez pas à nous contacter pour nous soumettre vos suggestions et participer à nos actions!

> Les événements à venir

■ L'ESPACE DE GRATUITÉ

Chaque 1^{er} samedi du mois de 9h à 11h30 à NLC +.



Le principe est simple: **ON SE FAIT DES CADEAUX!** On apporte les objets en parfait état à NLC + le 1^{er} samedi du mois entre 9h et 10h30 ou la veille entre 14h et 17h.

Ce n'est pas du troc: aucun besoin de déposer des objets pour en prendre ou vice-versa. Ce n'est pas de la charité mais une manière de consommer autrement avec sobriété et de donner une nouvelle vie au surplus qui peut envahir nos foyers.

On en profite même pour boire un café et papoter!

À la fin de la journée, une partie des objets reste disponible à l'adoption au local de NLC +. Le reste est donné aux associations Emmaüs et l'Atelier Re-née.

■ LES RENCONTRES ARTISTIQUES

Cet atelier a lieu une fois par mois de 15h30 à 17h à NLC +. Pour plonger dans l'univers incroyable de l'histoire de l'art, une bénévole passionnée propose de vous faire partager ses connaissances artistiques. Un artiste et ses œuvres vous sont présentés dans leur contexte historique pour un moment convivial fait d'échanges et de discussions.



NLC + : DONNEZ VIE À VOS ENVIES !

■ LES COURS D'ANGLAIS FAUX-DÉBUTANTS

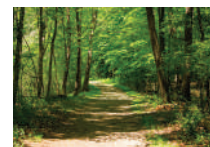
Stages de 4 semaines, le jeudi de 14h à 15h30 à NLC +. Si vous avez quelques notions d'anglais mais souhaitez rafraîchir vos bases, ce cours de conversation est pour vous. Des modules mensuels et indépendants vous sont proposés, basés sur le thème du voyage touristique. Animés par une enseignante bénévole.



■ BALADE NATURE DU VENDREDI

Le vendredi 14h-16h - Départ de l'église de Neuvecelle

Ces balades proposées par des bénévoles comptent de plus en plus d'adeptes. Prévues pour un niveau débutant à intermédiaire, il est possible de s'ajouter au groupe WhatsApp pour connaître le parcours à l'avance et juger de sa difficulté.



■ LES ATELIERS NUMÉRIQUES

Le mardi de 14h à 16h ou le mercredi de 10h à 12h à la Médiathèque de Neuvecelle

Déclinés en cours individuels de 3 ou 4 séances en fonction des besoins, cet atelier est victime de son succès et la liste d'attente est un peu longue. Néanmoins, grâce au bénévole dirigeant ces ateliers, les participants apprendront à maîtriser leur ordinateur et à utiliser internet.



■ L'ATELIER D'ART FLORAL

Une fois par mois durant 2h à NLC +

Une bénévole passionnée vous guide pour créer une décoration florale sur un thème différent chaque mois. Cet atelier est à prix coûtant (20 €).



■ L'ACCOMPAGNEMENT SCOLAIRE

Jours et horaires à définir avec l'élève, à NLC +.

Si les devoirs sont un moment difficile rempli de frustrations ou alors simplement une tâche que vous souhaiteriez enlever de votre « to-do list », NLC + peut prendre le relais et aider votre enfant à faire ses devoirs, ponctuellement ou de façon régulière, dans un lieu calme avec deux bénévoles expérimentées. Ouvert à tous les élèves du CP à la 3^e.



■ LES JEUX-DI – APRÈS-MIDI JEUX

Le jeudi de 14h à 16h30 à la Maison des Associations - Neuvecelle

Les adeptes de jeux de société, belote, scrabble ou autre se retrouvent pour partager un moment convivial, se détendre et s'amuser.

Pensez à appeler NLC + pour indiquer votre venue car si le nombre de participants est trop faible, cette activité ne peut être maintenue.



■ LES ACTIVITÉS DU LUNDI

Le lundi de 14h à 16h30 à NLC +

Venez partager un moment convivial autour d'un café ou d'un thé le lundi après-midi. Discussions, tricot... le plaisir de se retrouver le temps d'un après-midi.



■ LES COURS DE CONVERSATION DE FRANÇAIS LANGUE ÉTRANGÈRE

Le lundi de 9h à 10h à NLC +

Le français n'est pas votre langue maternelle, vous arrivez à vous faire comprendre mais aimeriez améliorer votre niveau de conversation, votre prononciation et enrichir votre vocabulaire. Ce cours est pour vous. En petit groupe et dans une ambiance détendue.

■ EXPOSITION ESTIVALE « L'ART S'EMMÊLE »

Du 18 au 30 juillet – Salle d'Animation à Neuvecelle

Nous vous proposons de venir découvrir les artistes de nos contrées lors de cette 1^{re} édition. Peinture, sculpture, photographie... D'ailleurs si vous souhaitez vous aussi exposer n'hésitez pas à nous contacter. Nlc74500@live.fr



■ VIDE GRENIER

Dimanche 30 juillet 10h à 18h - Place de l'église

Emplacement 12 € les 3 mètres. Les inscriptions seront ouvertes dès le 27 juin, Inscriptions sur notre site ou par téléphone 04 50 70 1336 ou par mail nlc74500@live.fr



■ JOURNÉES DU PATRIMOINE – « Neuvecelle Autrefois... »

Du 15 au 24 septembre 2023 – Salle d'Animation - Neuvecelle

Cette année le village de Neuvecelle est à l'honneur. Nous allons faire un bon dans le passé et redécouvrir la vie quotidienne des Neuvecellois... jadis
Au programme : Ateliers, expositions, repas et animations...



Appel aux habitants: Nous recherchons des photos et documents sur la commune et si vous souhaitez intégrer l'équipe de bénévoles qui organise cette manifestation n'hésitez pas à nous contacter par téléphone 04 50 70 1336 ou par mail : nlc74500@live.fr

> Les petits plus de NLC +

■ LES ATELIERS DÉCOUVERTE

Une fois par mois à NLC +

Vous avez une passion, une compétence, un talent et vous souhaitez le partager avec d'autres de façon ponctuelle. Nous proposons de mettre en place des ateliers découverte pour les habitants. N'hésitez pas à contacter NLC + pour lancer cette nouvelle activité.



■ TROC SERVICES

Un échange de services entre usagers.

Par exemple: Paul rend service à Jeannette (il tond la pelouse pendant 2 heures). Jeannette rend service à Maria (elle prépare un dessert qui lui prend 1 heure à faire) et elle fait de la couture pour Samira (1 heure). Hans rend service à Paul (il lui explique comment utiliser son ordinateur pendant 2 heures)...et le cycle continue!

■ Nos premiers volontaires:

Johan et son camion: Vous déménagez ou vous avez besoin de transporter un objet encombrant, Johan propose ses services de chauffeur et fournit même le camion. Contactez NLC + pour plus d'infos

Christelle vous aide à faire le tri: Une armoire qui déborde d'objets, une pièce dont on ne peut même plus ouvrir la porte ou simplement une angoisse à l'idée de devoir trier vos affaires et qu'il y ait plus de désordre qu'avant?

Christelle vous aide à démarrer votre « projet désencombrement » en 5 étapes simples sans décisions émotionnelles et surtout SANS désordre. Contactez NLC + pour plus d'infos.



■ L'ÉQUIPE DE NLC + ESPÈRE QUE VOUS TROUVEREZ PARMI TOUTES CES ACTIVITÉS, CELLE QUI VOUS CONVIENT.

Vous pouvez retrouver Geneviève, la coordinatrice, disponible et à votre écoute, à NLC +. N'hésitez pas à lui rendre visite pour lui faire part de vos besoins et de vos idées.

NLC + est ouvert: le lundi, mardi et vendredi 14h-17h et le jeudi 8h30-12h et bien entendu nous vous retrouvons le premier samedi du mois de 9h30-12h pour l'Espace de Gratuité.

Vous pouvez également prendre un rendez-vous en dehors de ces horaires. Au plaisir de vous retrouver!

3 rue de l'Opac - Place de Milly, 74 500 Neuvecelle

Tél. : 04 50 70 1336

Mail: evsnlc74@gmail.com

<http://neuvecelle-loisirs-culture.jimdo.com>